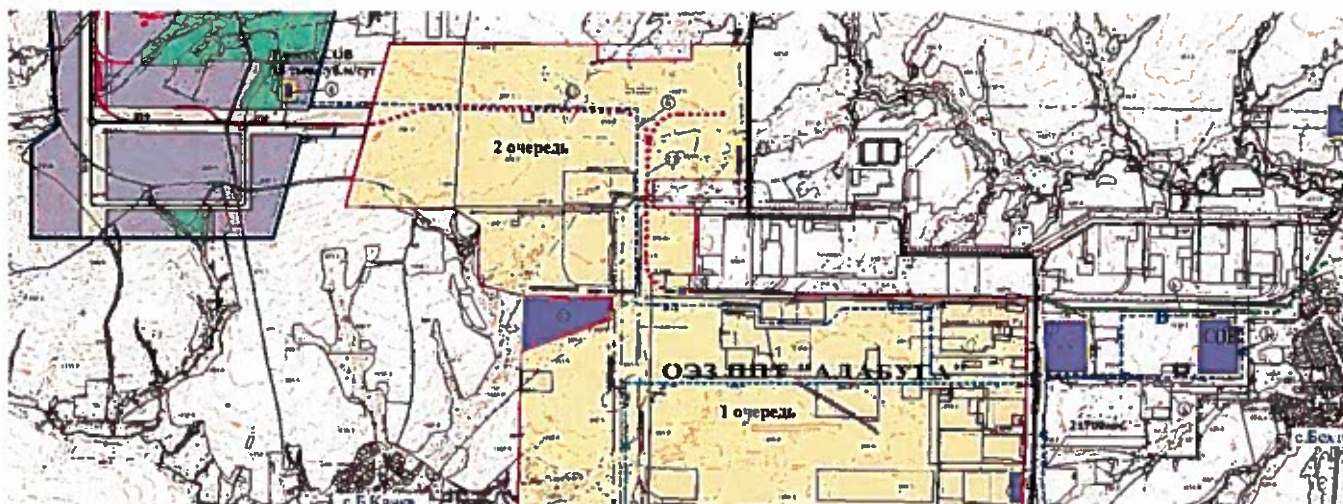




Особая экономическая зона

промышленно-производственного типа  
«Алабуга»



<b>Комплекс</b>	<i>Проект планировки Особой экономической зоны промышленно-производственного типа на территории Елабужского муниципального района Республики Татарстан и прилегающей территории (корректировка)</i>		
<b>Объект</b>	<i>Проект планировки Особой экономической зоны промышленно-производственного типа на территории Елабужского муниципального района Республики Татарстан и прилегающей территории (корректировка)</i>		
<b>Часть</b>	<i>Утверждаемая часть Положения проекта планировки</i>		
<b>Обозначение</b>	7050-ПЗ		
<b>Стадия</b>	<i>ПП</i>	<i>Том 1, Том 2 (графические материалы)</i>	<i>2015 г.</i>

423600, Республика Татарстан,

район Елабужский, г. Елабуга, а/я 125

тел. (85557) 5-90-05, факс (85557) 5-90-04

[www.alabuga.ru](http://www.alabuga.ru)

[e-mail:post@sezalabuga.ru](mailto:post@sezalabuga.ru)

Особая экономическая зона  
промышленно-производственного типа «Алабуга»

**Проект планировки Особой экономической зоны промышленно-  
производственного типа на территории Елабужского муниципального района  
Республики Татарстан и прилегающей территории  
(корректировка)**

**Утверждаемая часть**

**Том 1**

**Положения проекта планировки**

Генеральный директор  
ОАО «ОЭЗ ППТ «Алабуга»



Т.Н. Шагивалеев

Заместитель генерального директора  
по правовым вопросам

О.Н. Александрова

И. о. заместителя генерального  
директора по строительству –  
начальник управления капитального  
строительства

С.П. Кутьев

Руководитель службы  
стратегического развития

С.С. Алексеев

СОСТАВ РАЗРАБОТЧИКОВ ПРОЕКТА:

Начальник  
отдела сопровождения  
строительства управления  
технического сопровождения



Р.Ф. Абитов

Ведущий инженер-геодезист  
отдела сопровождения  
строительства управления  
технического сопровождения



Р.Т. Хисамутдинов

Техник-геодезист  
отдела сопровождения  
строительства управления  
технического сопровождения



О.И. Дюжева

полный комплект чертежей		Том проекта и основной комплект чертежей		Примечание
наименование	обозначение	наименование	Обозн. основн. комплект.	
Проект	7050	Утверждаемая часть		
планировки		Том 1	7050-ПЗ	внесены изм.
Особой		Положения проекта планировки		
экономической		Том 2	7050-ПЗ	внесены изм.
зоны		Графические материалы		
промышленно-производственного		Материалы по обоснованию		
типа на		положений проекта		
территории		планировки		
Елабужского		Том 3	7050-ПЗ	внесены изм.
муниципального		Пояснительная записка		
района Республики		Том 4	7050-ПЗ	внесены изм.
Татарстан и		Графические материалы		
прилегающей				
территории		Оценка воздействия на		
(корректировка)		окружающую среду		
		Охрана окружающей среды		
		ИТМ ГО и ЧС		
		План обустройства	7050-ПЗ	

# СОДЕРЖАНИЕ

1. ОБЩИЕ ПОЛОЖЕНИЯ.....	3
2. ЦЕЛИ И ЗАДАЧИ ПРОЕКТА ПЛАНИРОВКИ.....	5
3. ПРЕЕМСТВЕННОСТЬ ГРАДОСТРОИТЕЛЬНОГО РАЗВИТИЯ.....	6
4. ХАРАКТЕРИСТИКА ЗОН ПЛАНИРУЕМОГО РАЗМЕЩЕНИЯ ОБЪЕКТОВ КАПИТАЛЬНОГО СТРОИТЕЛЬСТВА НА ТЕРРИТОРИИ ОСОБОЙ ЭКОНОМИЧЕСКОЙ ЗОНЫ ПРОМЫШЛЕННО - ПРОИЗВОДСТВЕННОГО ТИПА И ПРИЛЕГАЮЩИХ ТЕРРИТОРИЯХ.....	7
4.1. ХАРАКТЕРИСТИКА ЗОН ПЛАНИРУЕМОГО РАЗМЕЩЕНИЯ ОБЪЕКТОВ ПРОМЫШЛЕННО – ПРОИЗВОДСТВЕННОГО НАЗНАЧЕНИЯ. ПЛОТНОСТЬ И ПАРАМЕТРЫ ПРОМЫШЛЕННО – ПРОИЗВОДСТВЕННОЙ ЗАСТРОЙКИ ТЕРРИТОРИИ.....	7
4.2. РАСЧЕТ ПОТРЕБНОСТИ И РАЗМЕЩЕНИЕ ОБЪЕКТОВ СОЦИАЛЬНО - БЫТОВОГО НАЗНАЧЕНИЯ НА ТЕРРИТОРИИ ОСОБОЙ ЭКОНОМИЧЕСКОЙ ЗОНЫ ПРОМЫШЛЕННО - ПРОИЗВОДСТВЕННОГО ТИПА НА ТЕРРИТОРИИ ЕЛАБУЖСКОГО МУНИЦИПАЛЬНОГО РАЙОНА И ПРИЛЕГАЮЩИХ ТЕРРИТОРИЯХ .....	8
4.2.1. РЕКРЕАЦИОННАЯ ЗОНА.....	11
4.2.2. ХАРАКТЕРИСТИКА ПЛАНИРУЕМОГО РАЗМЕЩЕНИЯ ЖИЛЫХ МИКРОРАЙОНОВ С ПОЛНОЙ ИНФРАСТРУКТУРОЙ ДЛЯ СПЕЦИАЛИСТОВ ОЭЗ ППТ «АЛАБУГА» НА ПРИЛЕГАЮЩЕЙ ТЕРРИТОРИИ .....	11
4.3. ХАРАКТЕРИСТИКА ЗОН ПЛАНИРУЕМОГО РАЗМЕЩЕНИЯ ОБЪЕКТОВ АДМИНИСТРАТИВНО - ДЕЛОВОГО И ПРОИЗВОДСТВЕННОГО НАЗНАЧЕНИЯ.....	18
4.4. ХАРАКТЕРИСТИКА ЗОН ПЛАНИРУЕМОГО РАЗМЕЩЕНИЯ ПУНКТОВ ПРОПУСКА И ДОСМОТРА АВТОМОБИЛЬНОГО И ЖЕЛЕЗНОДОРОЖНОГО ТРАНСПОРТА.....	20
4.5. ХАРАКТЕРИСТИКА ЗОН ПЛАНИРУЕМОГО РАЗМЕЩЕНИЯ ОБЪЕКТОВ КОММУНАЛЬНОГО НАЗНАЧЕНИЯ.....	21
4.6. ХАРАКТЕРИСТИКА ЗОН ОБЩЕГО ПОЛЬЗОВАНИЯ, СТРОИТЕЛЬСТВО УЛИЧНО - ДОРОЖНОЙ СЕТИ И ОБЪЕКТОВ ТРАНСПОРТА .....	21
4.7. ПРОКЛАДКА ИНЖЕНЕРНЫХ СЕТЕЙ И СТРОИТЕЛЬСТВО ОБЪЕКТОВ ИНЖЕНЕРНОГО ОБОРУДОВАНИЯ НА ТЕРРИТОРИИ ОЭЗ «АЛАБУГА» .....	30
4.7.1. ТЕПЛОСНАБЖЕНИЕ .....	30
4.7.2. ГАЗОСНАБЖЕНИЕ.....	32
4.7.3. ЭЛЕКТРОСНАБЖЕНИЕ.....	33
4.7.4. ТЕЛЕКОММУНИКАЦИИ ИНФОРМАЦИОННО - ВЫЧИСЛИТЕЛЬНОЙ СВЯЗИ .....	35
4.7.5. ВОДОСНАБЖЕНИЕ.....	35
4.7.6. КАНАЛИЗАЦИЯ .....	37
4.8. ИНЖЕНЕРНАЯ ПОДГОТОВКА, БЛАГОУСТРОЙСТВО ТЕРРИТОРИИ И ВЕРТИКАЛЬНАЯ ПЛАНИРОВКА .....	38
4.8.1. ИНЖЕНЕРНАЯ ПОДГОТОВКА.....	38
4.8.2. БЛАГОУСТРОЙСТВО ОВРАГОВ .....	39
4.8.3. ВЕРТИКАЛЬНАЯ ПЛАНИРОВКА.....	39
5. БАЛАНС ИСПОЛЬЗОВАНИЯ ТЕРРИТОРИИ И ТЕХНИКО – ЭКОНОМИЧЕСКИЕ ПОКАЗАТЕЛИ. 41	
ГРАФИЧЕСКИЕ МАТЕРИАЛЫ.....	47

## 1. ОБЩИЕ ПОЛОЖЕНИЯ

Решение о создании особой экономической зоны промышленно - производственного типа на территории Республики Татарстан принято постановлением Правительства Российской Федерации от 21.12.2005 № 784 «О создании на территории Елабужского муниципального района Республики Татарстан особой экономической зоны промышленно - производственного типа».

Цель создания особой экономической зоны - привлечение дополнительных инвестиций на реализацию крупных инвестиционных проектов для обеспечения вклада Республики Татарстан в удвоение валового внутреннего продукта Российской Федерации, повышение налоговых отчислений в бюджеты всех уровней при обеспечении занятости, качества жизни населения региона через повышение инвестиционной привлекательности, развития и создание современных высокодоходных производств.

Особая экономическая зона промышленно-производственного типа в Елабужском районе Республики Татарстан в соответствии со ст. 31 Федерального закона от 22.07.2005 № 116-ФЗ «Об особых экономических зонах в Российской Федерации» создана в целях развития обрабатывающих отраслей экономики, высокотехнологичных отраслей, производства новых видов продукции и развития транспортной инфраструктуры.

Задачи создания особой экономической зоны направлены на:

- обеспечение благоприятных условий для привлечения российского и иностранного капитала, передовой техники, технологии и управленческого опыта;
- повышение занятости населения региона за счет создания новых рабочих мест и на этой основе существенное повышение уровня его жизни;
- практическое обучение специалистов приемам и методам международного бизнеса с последующим использованием полученных навыков работы вне рамок особой экономической зоны;
- ускорение социально-экономического развития Республики Татарстан и Российской Федерации в целом;
- реализация инвестиционных проектов резидентов особой экономической зоны.

Достижение поставленной цели и решение задач по созданию особой экономической зоны обеспечит реальную основу для успешного решения целого ряда важнейших социально-экономических задач как федерального, так и регионального уровня.

Разработка Проекта планировки особой экономической зоны промышленно-производственного типа на территории Елабужского муниципального района

Республики Татарстан проведена с учетом Генерального плана г. Елабуги, разрабатываемого в соответствии с Градостроительным кодексом Российской Федерации.

Проект планировки разработан на территорию особой экономической зоны и прилегающих к ней территорий, на которых предусмотрены объекты инженерной инфраструктуры и транспорта.

В проекте планировки учтены ограничения использования территории, установленные в соответствии с законодательством Российской Федерации и Республики Татарстан.

Срок существования особой экономической зоны в соответствии со ст. 6 Федерального закона от 22.07.2005 № 116-ФЗ «Об особых экономических зонах в Российской Федерации» определен сорок девять лет.

В составе особой экономической зоны выделены территории:

- I очереди строительства (освоения 2007 -2010 годы )
- II очередь строительства (освоение до 2015 года)
- III очередь строительства (освоение до 2023 года)

В составе проекта планировки разработана основная часть, которая подлежит утверждению, и материалы по ее обоснованию.

Проект планировки особой экономической зоны промышленно - производственного типа в Елабужском муниципальном районе Республики Татарстан разработан ГУП «Татинвестгражданпроект» и откорректирован управляющей компанией ОАО «ОЭЗ ППТ «Алабуга» на основании нормативных документов, действующих на территории Российской Федерации и Республики Татарстан.

## 2. ЦЕЛИ И ЗАДАЧИ ПРОЕКТА ПЛАНИРОВКИ

Цель проекта планировки - в обеспечении устойчивого развития территории особой экономической зоны, выделения территорий, подлежащих застройке промышленно-производственными объектами резидентов особой экономической зоны, определения объемов соответствующего материально-технического оснащения особой экономической зоны и прилегающей к ней территории (в том числе инженерной, транспортной, социальной инфраструктурами), установления границ земельных участков, на которых расположены объекты капитального строительства, границ земельных участков, предназначенных для строительства и размещения линейных объектов, объектов инженерной инфраструктуры и т.п.

Разработка проекта планировки направлена на решение задач:

- обеспечения устойчивого развития и эффективности использования территории особой экономической зоны и прилегающей территории;
- обеспечения таможенного режима особой экономической зоны;
- формирования структуры территории особой экономической зоны;
- развития надежного транспортного обслуживания и инженерного оборудования территории;
- комплексности инженерной подготовки и благоустройства территории особой экономической зоны и прилегающей территории;
- обеспечения формирования социальной инфраструктуры для работающих в особой экономической зоне промышленно - производственного типа;
- безопасности территории особой экономической зоны и окружающей среды.



### 3. ПРЕЕМСТВЕННОСТЬ ГРАДОСТРОИТЕЛЬНОГО РАЗВИТИЯ

На территории Елабужского района Республики Татарстан, в непосредственной близости от территории ПО «ЕлАЗ» создана особая экономическая зона промышленно - производственного типа. Это позволит Республике Татарстан сформировать современные высокодоходные производства, внести свой вклад в удвоение валового продукта Российской Федерации и повысить налоговые отчисления в бюджеты всех уровней при обеспечении занятости, качества жизни населения региона через повышение инвестиционной привлекательности развития и создания современных высокодоходных производств.

В соответствии с планировочным решением основные объекты особой экономической зоны промышленно-производственного типа размещаются на площадках, ранее отведенных для строительства объектов производственного объединения «Камский тракторный завод», а так же с использованием дополнительных территорий на вновь отведенной площадке к западу от существующей и на примыкающих к ней территориях.

Проектом планировки территории закреплены принципиальные планировочные решения территории особой экономической зоны для размещения резидентов и объектов, инженерно-технической и транспортной инфраструктур, а также объектов коммунального и административно - делового назначения, пункта пропуска и досмотра транспорта.

Площадки резидентов, объекты инженерных сооружений, территории пропуска и досмотра транспорта и других предприятий, входящие в состав особой экономической зоны, увязаны в единой планировочной структуре, что свидетельствует о рациональном использовании территории и создает благоприятные условия для производственного процесса.

#### **4. ХАРАКТЕРИСТИКА ЗОН ПЛАНИРУЕМОГО РАЗМЕЩЕНИЯ ОБЪЕКТОВ КАПИТАЛЬНОГО СТРОИТЕЛЬСТВА НА ТЕРРИТОРИИ ОСОБОЙ ЭКОНОМИЧЕСКОЙ ЗОНЫ ПРОМЫШЛЕННО - ПРОИЗВОДСТВЕННОГО ТИПА И ПРИЛЕГАЮЩИХ ТЕРРИТОРИЯХ**

##### **4.1. ХАРАКТЕРИСТИКА ЗОН ПЛАНИРУЕМОГО РАЗМЕЩЕНИЯ ОБЪЕКТОВ ПРОМЫШЛЕННО – ПРОИЗВОДСТВЕННОГО НАЗНАЧЕНИЯ. ПЛОТНОСТЬ И ПАРАМЕТРЫ ПРОМЫШЛЕННО – ПРОИЗВОДСТВЕННОЙ ЗАСТРОЙКИ ТЕРРИТОРИИ**

В соответствии с Дополнительным соглашением № С-686-ОС/Д14 от 22.11.2013 к Соглашению № 6682-ГГ/Ф7 о создании на территории Елабужского района Республики Татарстан особой экономической зоны промышленно-производственного типа от 18.01.2006 и Дополнительным соглашением № С-350-ЕЕ/Д14 от 04.09.2014 к Соглашению № 6682-ГГ/Ф7 о создании на территории Елабужского района Республики Татарстан особой экономической зоны промышленно-производственного типа от 18.01.2006 общая площадь земельного участка особой экономической зоны составляет 3867 га.

Проектом предлагается поэтапное освоение территории ОЭЗ ППТ «Алабуга». Выделены следующие этапы освоения территории:

- первая очередь;
- вторая очередь;
- третья очередь.

Площадь территории первой очереди освоения составляет – 1223,75 га. Первая очередь включает территории от границы первого этапа освоения до автомагистрали М-7.

Площадь территории второй очереди составляет – 798,0 га. Это северо-западные территории, отведенные под ОЭЗ ППТ «Алабуга».

Площадь территории третьей очереди составляет – 1847,2 га.

Территория, ОЭЗ ППТ «Алабуга», разбита по секторам – территориям резидентов, которые разделены коридорами автомагистралей и инженерных коммуникаций. Разбивка территорий для размещения производственных площадок резидентов представлена в увязке с существующими автодорогами.

Функционально-планировочная организация предусмотрена с учетом отраслевых характеристик предприятий, с учетом санитарно-гигиенических и противопожарных требований, в зависимости от мощности производства, численности трудящихся и основных видов обслуживающего транспорта, а также очередности строительства.

Проектом предлагается возможность организации на территориях резидентов системы предприятий общественного питания и других форм обслуживания работников резидентов.

Территория, занимаемая застройкой на промышленных площадках резидентов составляет 50 % территории резидента (согласно СНиП II-89-80\* «Генеральные планы промышленных предприятий»).

Проектом планировки территории ОЭЗ ППТ «Алабуга» закреплено принципиальное размещение площадок для резидентов и других технически важных объектов, формирующих особую экономическую зону, а также объектов коммунального, транспортного, административно - делового назначения пункта пропуска и досмотра железнодорожного и автомобильного транспорта. Общая площадь территории на размещение резидентов составляет 2147 га.

#### **4.2. РАСЧЕТ ПОТРЕБНОСТИ И РАЗМЕЩЕНИЕ ОБЪЕКТОВ СОЦИАЛЬНО - БЫТОВОГО НАЗНАЧЕНИЯ НА ТЕРРИТОРИИ ОСОБОЙ ЭКОНОМИЧЕСКОЙ ЗОНЫ ПРОМЫШЛЕННО - ПРОИЗВОДСТВЕННОГО ТИПА НА ТЕРРИТОРИИ ЕЛАБУЖСКОГО РАЙОНА И ПРИЛИГАЮЩИХ ТЕРРИТОРИЯХ**

Проектируемая сеть объектов социально-бытового обслуживания организуется следующим образом:

- учреждения здравоохранения – аптеки, поликлиники, профилактории предполагается разместить на территориях Елабужского муниципального района;

- объекты противопожарной безопасности – кроме существующей пожарной части МЧС РФ по РТ планируется строительство двух пожарных депо на 6 машин каждое на территории ОЭЗ ППТ «Алабуга» с радиусом обслуживания до 5 км;

- обслуживание работающих предприятиями торговли, общественного питания и бытового обслуживания будет осуществляться за счет размещения таких объектов на территориях Елабужского муниципального района;

- культурно-просветительские учреждения – массовые библиотеки предполагается разместить на территориях Елабужского муниципального района;

- сеть физкультурно-спортивных объектов будет представлена спортивными залами, которые будут размещены на территориях Елабужского муниципального района;

- дополнительные отделения банков, юридических консультаций и нотариальных контор планируется открыть на территориях Елабужского муниципального района.

Таблица 4.2.1

**Расчет потребности в объектах социально-бытового назначения для работающих Особой экономической зоны и их размещение**

Наименование	Единица измерения	Норма	Существующее положение на исходный год (г.Елабуга)	Обеспеченность на начало 2013 г.	Всего необходимо по нормам для населения ОЭЗ	Размещение на территории ОЭЗ и прилегающей территории
Детские дошкольные учреждения	место	85% детей в возрасте 1-6 лет	3 783	76,2	1 820	800
Общеобразовательные школы	место	100% детей 7-15 лет, 75% детей 16-17 лет	8 025	87,5	6 543	1 410
Внешкольные учреждения	место	120% от школьников	8 689	78,9	6 589	1 410
Больницы	койка	13,47 коек на 1000 чел.	480	43,1	475	0
Амбулаторно-поликлиническое учреждение	посещ./см.	18,15 посещ. в смену на 1000 чел.	2 145	143,0	640	681
Аптеки	объект	1 объект на 6,2 тыс. чел.	нет данных	нет данных	6	2
Спортзалы общего пользования	кв.м. пола	350 кв.м. на 1000 чел.	17 037	58,9	12 348	342
Плоскостные сооружения	кв.м.	1949,4 кв.м. на 1000 чел.	107 031	66,5	68 775	10 000
Бассейны	кв.м. зерк.в.	75 кв.м. на 1000 чел.	1 136	18,3	2 646	0
Клубы, дома	место	50 мест на 1000 чел.	843	20,4	1 764	0

Наименование	Единица измерения	Норма	Существующее положение на исходный год (г.Елабуга)	Обеспеченность на начало 2013 г.	Всего необходимо по нормам для г.Елабуга на 2020 г.	Всего необходимо по нормам для населения ОЭЗ	Размещение на территории ОЭЗ и прилегающей территории
культуры							
Библиотеки	тыс. томов	9 экз. на 1 жителя	239 880	32,3	986 679	317 520	0
Магазины	кв.м.торг.пл.	280 кв.м. на 1000 чел.	41 038	177,4	30 697	9 878	2 794
Предприятия общепита	место	40 мест на 1000 чел.	2 734	82,7	4 385	1 411	60
Предприятия бытового обслуживания	раб. место	9 раб.мест на 1000 чел.	230	30,9	987	318	0
Отделения связи	объект	по расчетам	нет данных	нет данных	13	6	0
Полиция	объект	1 ОПОП на 10-12 тыс. чел.	нет данных	нет данных	9	3	1
Кладбища	га	0,24 га на 1000 чел.	3,24	16,3	26,3	8,5	0
Гостиницы	место	6 мест на 1000 чел.	284	57,3	658	212	200
Общественные туалеты	прибор	1 прибор на 1000 чел.	0	0,0	110	35	0

#### 4.2.1. РЕКРЕАЦИОННАЯ ЗОНА

Среди потенциальных резидентов ОЭЗ ППТ «Алабуга» отмечен повышенный интерес к наличию рекреационной инфраструктуры на территории ОЭЗ ППТ «Алабуга». Наличие которой является важным критерием при выборе производственной площадки инвестором. Наличие подобной инфраструктуры является обязательным условием для конкуренции на международном уровне за привлечение инвестора.

Развитие рекреационной зоны предложено на территории I очереди строительства ОЭЗ ППТ «Алабуга» вдоль автодороги Ш-1. В составе рекреационной зоны предложены обустройство дорог и кольцевых пересечений, зеленые, парковые зоны и другие объекты для кратковременного отдыха.

*Въездная группа в ОЭЗ ППТ «Алабуга».* Проектом предложено формирование въездной группы в ОЭЗ ППТ «Алабуга» по автодороге Ш-2. Въезд сформирован въездным кольцом на въезде в ОЭЗ ППТ «Алабуга» и зеленой зоной.

#### 4.2.2. ХАРАКТЕРИСТИКА ПЛАНИРУЕМОГО РАЗМЕЩЕНИЯ ЖИЛЫХ МИКРОРАЙОНОВ С ПОЛНОЙ ИНФРАСТРУКТУРОЙ ДЛЯ СПЕЦИАЛИСТОВ ОЭЗ ППТ «АЛАБУГА» НА ПРИЛЕГАЮЩЕЙ ТЕРРИТОРИИ

В целях обеспечения жильем работников резидентов ОЭЗ ППТ «Алабуга» и их семей предлагается строительство жилых микрорайонов с полной инфраструктурой в г. Елабуга: микрорайона «Северный», арендного жилья и социальной ипотеки; для обеспечения образовательными учреждениями предложены следующие школы: специализированная школа с углубленным изучением английского языка III пусковой комплекс, специализированная школа с углубленным изучением английского языка на 350 уч., с пристроенным детским садом на 80 мест. Кроме того, в связи с ростом населения за счет развития ОЭЗ ППТ «Алабуга» в 2010-2012 г. на территории города Елабуга построен 64-х квартирный жилой дом для топ-менеджеров, расположенный на пересечении пр.Нефтяников - ул. Городищенская и проведен капитальный ремонт средней общеобразовательной школы №2.

Поскольку на территории отсутствуют какие-либо объекты обслуживания, предусматривается создание наиболее полного набора объектов обслуживания, способных удовлетворить потребности населения.

##### Микрорайон «Северный»

В планируемом жилом микрорайоне «Северный» площадью 115,9 га предлагается строительство жилья усадебного и многоквартирного типа:

- 209 индивидуальных жилых домов общей площадью 33,4 тыс.кв.м.;
- многоквартирная застройка общей площадью 208,5 тыс.кв.м.

Общая площадь жилья в микрорайоне «Северный» ориентировочно составит 242,0 тыс.кв.м. Расчетная численность населения микрорайона составит 9453 человека.

На территории планируемого микрорайона предполагается строительство общеобразовательной школы, детских садов и общественного центра, для размещения объектов социально-культурного бытового обслуживания.

Кроме этого, предлагается размещение парковой зоны площадью 19,6 га.

#### Арендное жилье

На прилегающей территории предлагаются к размещению:

- 77 индивидуальных жилых домов общей площадью 14,27 тыс.кв.м. (построено и сдано в эксплуатацию 39 домов общей площадью 8659 м<sup>2</sup>);

- 2 многоквартирных жилых дома общей площадью 3,64 тыс.кв.м, из которых один дом 3-х этажный 64-квартирный (с однокомнатными квартирами) общей площадью квартир 2,8 тыс.кв.м. (дом для специалистов) и один дом 4-х этажный 17-квартирный (с однокомнатными квартирами) общей площадью квартир 0,85 тыс.кв.м. (дом для преподавателей). Общая численность населения на данной территории составит 513 человек. Общая площадь жилья на данной территории составит 18,8 тыс.кв.м., в том числе в усадебной застройке – 14,3 тыс.кв.м., в многоквартирной застройке – 3,6 тыс.кв.м.

Многоквартирный жилой дом для специалистов ОЭЗ ППТ «Алабуга» на 64 квартиры предназначен для длительного проживания специалистов компаний-резидентов, приезжающих на время реализации проекта запуска новых технологических линий.

#### *Арендное жилье: III пусковой комплекс*

25 таунхаусов двухэтажной застройки, площадью каждого таунхауса 900 кв.м., с проживанием до 6 семей в 1 таунхаусе. Общая вместимость 550.

Общественный центр предназначается для размещения общественных помещений для жителей жилого дома специалистов, дома преподавателей и комплекса арендного жилья.

Здание технического центра размещено с юго-западной стороны от дома специалистов. Здание строится по индивидуальному проекту и предназначено для хранения уборочной техники на 2 места, с размерами в плане 10х13,8 м со стенами из кирпича и железобетонным покрытием со следующими параметрами:

- общая площадь 126,9 м<sup>2</sup>;
- площадь застройки 156,90 м<sup>2</sup>
- строительный объем 800,2 м<sup>3</sup>

Дом для преподавателей на 17 квартир предназначен для проживания учителей общеобразовательной школы, располагаемой в микрорайоне.

На территории строится общеобразовательная школа на 350 учащихся с интернатом на 40 детей и детский сад на 80 дошкольных мест. Построен и сдан в эксплуатацию I пусковой комплекс на 60 учащихся и 40 мест в детском саду.

Кроме этого предполагается размещение предприятий обслуживания: управляющей компании, общественного центра, офисных учреждений и т.д.

*Арендное жильё: II пусковой комплекс*

Строящийся объект «Гостевой дом» каркасно-панельного типа «Valdek» серии 34.01:

Общая площадь – 332 м<sup>2</sup>,

Жилая площадь – 70,6 м<sup>2</sup>,

Количество этажей – 2,

Площадь застройки – 191 м<sup>2</sup>.

Строящийся объект «Оздоровительный комплекс» из оцилиндрованного бруса:

Общая площадь – 121,65 м<sup>2</sup>

Количество этажей – 1

Площадь застройки – 187,8 м<sup>2</sup>

На северо-западе арендного жилья, с западной стороны от гостевого дома строится пруд-искусственный водоем для купания и нужд пожаротушения. Конструкция пруда представляет котлован глубиной 3,65 м, с устройством гидроизоляции пруда специальной бутилкаучуковой пленкой Carlisle.

- площадь зеркала воды составляет 1000 м<sup>2</sup>,

- площадь дорожек 431 м<sup>2</sup>

Арендное жильё и социальная ипотека г. Елабуга и г. Набережные

Челны

Строительство социальной и жилой инфраструктуры является неотъемлемой частью стратегий развития особых экономических зон. Развитие ОЭЗ ППТ «Алабуга» невозможно без соответствующего развития региона. По состоянию на декабрь 2014 года на площадке ОЭЗ ППТ «Алабуга» создано около 5000 новых рабочих мест. Ежегодный рост до 2023 года составит 1500-2000 новых рабочих мест ежегодно. При выходе на проектную мощность ОЭЗ ППТ «Алабуга» количество рабочих составит 20000 человек. Основными необходимыми специальностями являются

- оператор (433 человека в год);
- слесарь (167 человек в год);
- инженер-технолог (105 человек в год);
- газосварщик (85 человек в год);
- наладчик (61 человек в год);
- энергетик (28 человек в год).

Обеспечение площадки трудовыми ресурсами в необходимых объемах невозможно без привлечения иногородней рабочей силы, в том числе и



иностранный. Согласно нашим оценкам количество иногородних специалистов может достигать 30-40% от общего количества рабочих мест.

Кроме специалистов приезжающих работать на длительное время, на площадку ОЭЗ ППТ «Алабуга» приезжают временные рабочие бригады (наладчики оборудования или подрядчики по строительству определенного фронта работ), ежегодный объем которых составляет не менее 3000 человек в год.

Строительство арендного жилья в городах Елабуга и Набережные Челны позволило:

– компаниям резидентам привлечь на работу иногородних специалистов по специальностям, которые отсутствуют в прилегающих к ОЭЗ ППТ «Алабуга» городах.

Специализированная школа с углубленным изучением английского языка.

### III пусковой комплекс

Согласно утвержденному Перспективному плану развития ОЭЗ ППТ «Алабуга» к 2023 году количество резидентов достигнет 120 компаний. Из них 60 с полным или частичным участием иностранного капитала. В период начала операционной работы, компании привлекают зарубежных специалистов с опытом реализации аналогичных проектов, в том числе менеджеров для управления предприятиями.

Для возможности пребывания руководителей предприятий в г. Елабуга с семьями необходимо создание специализированных учебных заведений международного уровня для детей таких сотрудников с организацией преподавания на английском языке и дипломами международного образца.

В рамках данного объекта будет осуществляться прием детей на обучение в возрасте от 8 до 12 лет общей численностью порядка 350 человек.

### Технический колледж с проживанием

По результатам исследования, проведенного в рамках 4 этапа Перспективного плана развития ОЭЗ ППТ «Алабуга», потребность резидентов ОЭЗ ППТ «Алабуга» в новых сотрудниках составляет 1 700 специалистов в год. Так же проведенный среди резидентов опрос показал, что существует острая нехватка в оборудованных помещениях для проведения курсов повышения квалификации сотрудников.

Одним из вариантов решения данной проблемы является строительство учебного центра, включающего в себя тренинг центр, R&D центр и гостиницу для размещения студентов.

Колледж предлагается расположить на прилегающей территории к ОЭЗ ППТ «Алабуга» на участке 10 Га, напротив АДЦ-2.

### Учебный центр включает в себя:

- Тренинг центр – 2 200 кв.м.
- Research & Development центр – 3 200 кв.м.
- Студенческая гостиница – 5 000 кв.м

#### **Тренинг-центр:**

Максимальная мощность колледжа составит 2 400 специалистов в год (с учетом краткосрочных курсов повышения квалификации)

Предполагаемое разделение площадей здания:

- лекционные аудитории – 1 300 кв.м.
- лабораторные помещения - 450 кв.м.
- залы практической подготовки – 450 кв.м.

В подготовленных помещениях для практической подготовки и учебных лабораторий, резиденты смогут разместить оборудование, для проведения курсов повышения квалификации и обучения новых специалистов.

#### **Research & Development центр:**

R&D центр предлагается разместить в составе технического колледжа.

Предполагается строительство здания общей площадью 3 200 кв.м. Площадь помещений под научно-исследовательские лаборатории резидентов составит 2600 кв.м.

Помещения центра будут разделены на два типа:

- помещения, оборудованные типовыми контрольно-измерительными приборами, подходящими под нужды большинства резидентов ОЭЗ «Алабуга»
- помещения, подготовленные к размещению лаборатории либо НИОКР, самими резидентами для проведения более глубоких опытов или технического контроля изделий.

#### **Студенческая гостиница:**

Для размещения студентов из удаленных городов и повышения привлекательности трудоустройства на ОЭЗ «Алабуга» предлагается строительство 4-х этажного здания гостиницы на 200 человек общей площадью 5 000 м<sup>2</sup>.

Предполагается размещения студентов в двухместных комнатах площадью 18-20 кв. м. оснащенных необходимой мебелью (две кровати, два письменных стола, два стула, две тумбочки), сан. узлом, и доступом к общей кухне.

#### **Медицинский центр общей практики.**

Медицинский центр планируется оснастить самым высокотехнологичным оборудованием для диагностики и лечения, самыми современными техническими решениями, компьютеризация всей системы обслуживания больных. На всей территории будет работать система оповещения, с широким использованием системы видеосвязи.

Лечебное учреждение рассчитано на одновременный прием 1 000 пациентов. Согласно проекту, во всех палатах планируется установка прикроватных компьютерных систем, позволяющие персоналу всегда иметь под рукой информацию о текущих моментах лечения. Операционные палаты планируется оснастить системами видеонаблюдения и сбора данных, благодаря которым специалист имеет возможность контролировать ход операции снаружи. Кроме того, данная опция позволит фиксировать информацию для дальнейшего исследования и обучения.

Палаты пациентов планируется оборудовать всем необходимым для комфорта – телевизором с дополнительными возможностями (игры, просмотр фильмов и информационных роликов), интернетом. Встроенная в телевизор система позволит в режиме реального времени обновлять информацию о персонале, который в данный момент времени дежурит и несет ответственность за пациента. Планируется предоставление пациентам заказа еды «по запросу» больного.

Площадь объекта - 5 000 м<sup>2</sup>

Ожидаемое количество обращений – 90 000 в год

Ожидаемое количество пациентов - 50 000 в год.

Развитие данных территорий позволит частично удовлетворить потребность работников Особой экономической зоны «Алабуга» и их семей в жилье, а также объектах социально-культурного и бытового назначения.

#### **Хозяйственно-питьевой водовод.**

Для обеспечения водоснабжением объектов арендное жилье на 40 домов, жилой дом специалистов ОЭЗ, специализированная школа и планируемого строительства микрорайона «Северный» предложено строительство хозяйственно-питьевого водовода от СОВ (станция очистки воды) до камеры переключения микрорайона 4-3 г Елабуги. Протяженность трассы водовода составляет ориентировочно 15,0 км.

Перспективным планом развития ОЭЗ ППТ «Алабуга» предполагается к 2020 году достичь показателей: численность работающих на предприятиях ОЭЗ – 20 000 человек. Это повлечет рост численности населения городов, и прежде всего, Елабуги. По прогнозу потребление воды в г. Елабуга к 2020 г. оценивается на уровне 20 000 м<sup>3</sup>/сутки. По прогнозу развития ОЭЗ ППТ «Алабуга» суммарный расход воды на предприятиях к 2015 г. – 20 000 м<sup>3</sup>/сутки. Мощность существующего водопровода 25 000 м<sup>3</sup>/сутки.

Для обеспечения дальнейшего развития ОЭЗ ППТ «Алабуга» и г. Елабуги необходимо строительство дополнительного водопровода в 2 нитки диаметром ориентировочно 700 мм.

Проектом строительства объектов: жилой дом специалистов ОЭЗ, арендное жилье, специализированная школа предусматривается строительство подводящих сетей от ближайших точек подключения до объектов.

На первом этапе для арендного жилья, жилого дома для специалистов ОЭЗ, специализированной школы с углубленным изучением английского языка на 350 учащихся, с пристроенным детским садом на 80 мест построен комплекс объектов для водоснабжения.

#### **Электроснабжение.**

Электроснабжение объектов арендного жилья, специализированной школы с углубленным изучением английского языка на 350 учащихся, с пристроенным детским садом на 80 мест, жилого дома для специалистов ОЭЗ ППТ «Алабуга» выполнено от РП-21, расположенного на территории промплощадки ОЭЗ ППТ «Алабуга» на расстоянии 6-ти км от территории арендного жилья.

#### **Канализация.**

На территории объектов арендного жилья, специализированной школы с углубленным изучением английского языка на 350 учащихся, с пристроенным детским садом на 80 мест, жилого дома для специалистов ОЭЗ ППТ «Алабуга» построены локальные очистные сооружения для очистки стоков хозяйственно-бытовой канализации и выполнена реконструкция канализационного коллектора от КНС-5 до точки «А» в г. Елабуга.

#### **Газоснабжение.**

Обеспечение газоснабжением объектов арендного жилья, специализированной школы с углубленным изучением английского языка на 350 учащихся, с пристроенным детским садом на 80 мест, жилого дома для специалистов ОЭЗ выполнено от существующего газопровода высокого давления, расположенного в 4 км северо-западнее от территории до ГРП, газопровод среднего давления от ГРП до модульных котельных ТКУ-3600, ТКУ-4000.

#### **Слаботочные сети.**

Проектом предусматривается и выполнено обеспечение объектов арендного жилья, специализированной школы с углубленным изучением английского языка на 350 учащихся, с пристроенным детским садом на 80 мест, жилого дома для специалистов ОЭЗ слаботочными сетями от РП-9, расположенного на промплощадке ОЭЗ ППТ «Алабуга» в 6-ти км от территории арендного жилья.

#### **4.3. ХАРАКТЕРИСТИКА ЗОН ПЛАНИРУЕМОГО РАЗМЕЩЕНИЯ ОБЪЕКТОВ АДМИНИСТРАТИВНО – ДЕЛОВОГО И ПРОИЗВОДСТВЕННОГО НАЗНАЧЕНИЯ**

*Административно-деловой центр № 2.* В связи с тем, что административно-деловой центр с выставочным комплексом полностью загружен резидентами, для обеспечения потребности резидентов в офисных площадях предложено строительство за счет внебюджетных средств административно-делового центра № 2 вдоль автомагистрали № 14. Территория АДЦ № 2 составляет - 5,0 га. На территории Административно-делового центра № 2 разместятся офисные сотрудники компаний резидентов: менеджеры, специалисты, инженеры, проектировщики, служащие.

На сегодняшний день в административно-деловом центре ОЭЗ ППТ «Алабуга» более 2000 кв.м. офисных площадей сдано в аренду компаниям резидентам ОЭЗ ППТ «Алабуга» и свободных площадей нет. Дальнейшее развитие ОЭЗ ППТ «Алабуга» невозможно без строительства новых офисных помещений. По нашему прогнозу и согласно заявкам будущих резидентов потребности в офисных помещениях составят более 10000 кв.м. в 2015 году. Не менее востребованными, по результатам анкетирования резидентов, являются тренинговые лабораторные аудитории для обучения производственного персонала и внедрения современных производственных разработок, расположенные в непосредственной близости от ОЭЗ ППТ «Алабуга». Так к 2015 году потребность в тренинговых и лабораторных площадях оценивается на уровне 20000 кв. м. Планируется подведение инженерных коммуникаций к участку Административно-делового центра № 2:

- электроэнергия в объеме 4хМВт,
- тепло в объеме 1,5 гкал/ч,
- водоснабжение и водоотведение в объеме 500 куб.м в сутки.

##### **Офисный центр.**

Реализация проекта АДЦ-2 является логическим продолжением развития деловой и социальной инфраструктуры ОЭЗ ППТ «Алабуга». Офисные площади востребованы как резидентами, так и различными компаниями (Ак Барс банк, ДНЛ, Газпромбанк, Транслогистика) поставляющим продукцию или оказывающими услуги резидентам ОЭЗ ППТ «Алабуга» и их сотрудникам. Помимо офисных площадей, существует стабильный спрос на бизнес-инфраструктуру: переговорные комнаты, конференц-залы. Резиденты также отмечают недостаток кафе, кофейных и качественных ресторанов, а также отсутствие торговых предприятий, таких как продуктовые магазины, продажа товаров повседневного спроса и канцелярских принадлежностей на территории ОЭЗ ППТ «Алабуга». К 2023 году на территории ОЭЗ ППТ «Алабуга» только за

счет резидентов будет создано 21 210 рабочих мест, что потребует значительного расширения социально-бытовой инфраструктуры ОЭЗ ППТ «Алабуга».

С учетом прогноза количества резидентов, потребность в офисных площадях к 2020 году составит не менее 4 800 кв. м. за счет резидентов и 3 600 кв. м. за счет прочих арендаторов. С учетом максимального коэффициента потери полезной площади в 25%, площадь помещений общего пользования офисного центра АДЦ-2 составит 2 800 кв. м.

Общая площадь офисного центра АДЦ-2 предположительно составит 11 200 кв. м.

Согласно п. 3. СанПин 2.2/2.4.1340-03, и п. 6. СП 44.13330.2011 площадь рабочего места составляет 4 – 6 кв. м. на человека. Таким образом, максимальная загрузка офисных помещений составит 1 400 - 2 100 человек.

### **Торговый центр.**

Торговый центр предполагается как центральное сооружение АДЦ-2 общей площадью 8866 кв.м., соединенное крытыми коридорами (эстакадами) с административным корпусом и гостиницей. Торговый комплекс предлагается выполнить в виде 2-х этажного здания (с высоким первым этажом) сложной формы с панорамным остеклением фасада, по материалу стен – из монолитного железобетона.

В торговом центре, примыкающем к АДЦ-2 будут размещены продовольственный гипермаркет, предприятия общественного питания, торговые предприятия и предприятия сферы обслуживания.

Согласно СП 42.13330.2011, учреждения управления должны быть оборудованы 10-20 машиноместами на 100 работающих, 10-15 м/м на 100 гостиничных номеров, 10-15 м/м на 100 мест в ресторане и 5-7 на 100 м2 торговой площади. Таким образом, перед АДЦ должна быть оборудована автостоянка на 870 машиномест. В связи с тем, что основной поток посетителей комплекса будет «одновременный», в конце рабочего дня, рекомендуется увеличить число парковочных машиномест до 1 700 автомобилей.

### **Гостиница «Алабуга»**

Предпосылкой к созданию гостиницы «Алабуга» в составе АДЦ-2 является низкая насыщенность рынка гостиничных услуг в качественном сегменте при стабильно высоком спросе на услуги средств коллективного размещения. При этом, потенциальными клиентами рассматривается размещение не только в г. Елабуга, но и в прочих крупных городах набережночелнинской агломерации.

Планируемая гостиница включает в себя 145 стандартных гостевых номера по 24-26 кв.м. и 5 двухкомнатных гостевых номеров по 42-45 кв.м. Общая

строительная площадь здания с учетом коридоров, лестниц и служебных помещений составит 7 500 кв.м.

#### ***Индустриально-логистические парки на территории ОЭЗ «Алабуга»***

Индустриально-логистические парки представляют собой промышленные корпуса для сдачи в аренду готовых производственных, складских и офисных помещений. Предназначены для размещения производственных компаний, которые не планируют строить собственные производственные помещения в силу ограничения в сроках или в связи с тем, что в финансовой модели бизнеса не предусмотрены расходы на строительство.

Строительство индустриально-логистических парков планируется за счет внебюджетных инвестиционных средств.

#### **- Индустриально-логистический парк общей площадью 200 000 кв.м.**

Будет состоять из помещений производственно-складского и офисного назначения, которые расположатся на земельном участке общей площадью 36,9 га.

#### **- Индустриально-логистический парк общей площадью 300 000 кв.м.**

Предполагается строительство 3 (трех) корпусов по 100 000 кв.м. производственно-складского и офисного назначения, которые расположатся на земельном участке общей площадью 51 га.

#### **4.4. ХАРАКТЕРИСТИКА ЗОН ПЛАНИРУЕМОГО РАЗМЕЩЕНИЯ ПУНКТОВ ПРОПУСКА И ДОСМОТРА АВТОМОБИЛЬНОГО И ЖЕЛЕЗНОДОРОЖНОГО ТРАНСПОРТА**

На территории I очереди строительства ОЭЗ ППТ «Алабуга» построен и сдан в эксплуатацию объект «Пункт пропуска и досмотра транспорта: КПП, площадки досмотра транспорта и др.». Количество и расположение объектов таможенной инфраструктуры согласовано ФТС России письмами № 01-36/02439 от 23.01.2012, № 01-22/08249 от 28.02.2013, № 01-22/13339 от 29.03.2013

На территории I очереди предполагается строительство *контрольно-пропускного пункта для физических лиц* на территорию ОЭЗ ППТ «Алабуга». В составе следующих объектов:

- остановочные площадки для автобуса до КПП,
- навес над остановочной площадкой,

- КПП контейнерного типа для досмотра физических лиц с рентгенотелевизионной установкой для досмотра ручной клади и багажа (РУДБТ) общей площадью 30 кв.м.

*Технический контрольно-пропускной пункт* предложен на территории II очереди строительства ОЭЗ ППТ «Алабуга» с двумя модулями контейнерного типа Транспак 16. На территории предлагается установка санитарного контейнера, площадки, оборудованной навесом, эстакады для осмотра грузов. На въезде - автоматический шлагбаум или автоматические ворота со светофором для регулирования перемещения автомобильного транспорта с товарами через таможенный пост.

*Контрольно-пропускной пункт* на въезде на территорию I очереди строительства ОЭЗ ППТ «Алабуга» со стороны федеральной трассы М-7 «Волга» с двумя модулями контейнерного типа Транспак 16. На территории предлагается установка санитарного контейнера, эстакады для осмотра грузов. На въезде предлагается установка автоматического шлагбаума или автоматических ворот со светофором для регулирования перемещения автомобильного транспорта.

#### **4.5. ХАРАКТЕРИСТИКА ЗОН ПЛАНИРУЕМОГО РАЗМЕЩЕНИЯ ОБЪЕКТОВ КОММУНАЛЬНОГО НАЗНАЧЕНИЯ**

На территории ОЭЗ ППТ «Алабуга» предлагается строительство двух пожарных депо по обслуживанию территории ОЭЗ ППТ «Алабуга». Зоны коммунального обслуживания планируется размещать вдоль основных автомагистралей. Пожарное депо обслуживающее объекты 1-ой очереди строительства расположено на автомагистрали Ш-5. Площадь предлагаемой территории ориентировочно - 1,37 га. Пожарное депо обслуживающее объекты 2-ой очереди строительства расположено на автомагистрали Ш-9. Площадь территории ориентировочно составляет – 1,1 га

#### **4.6. ХАРАКТЕРИСТИКА ЗОН ОБЩЕГО ПОЛЬЗОВАНИЯ, СТРОИТЕЛЬСТВО УЛИЧНО - ДОРОЖНОЙ СЕТИ И ОБЪЕКТОВ ТРАНСПОРТА**

Территории общего пользования расположены между красными линиями секторов, образованных площадками резидентов и предназначены для размещения автомобильных и железных дорог, путепроводов, инженерных коммуникаций, пешеходных тротуаров и т. п.



Основопологающей идеей формирования транспортной сети ОЭЗ ППТ «Алабуга» является четкое распределение магистралей по категориям, исходя из перспективного движения транспорта и грузонапряженности.

Доставка грузов и трудящихся к площадкам резидентов осуществляется автотранспортом, грузовым и пассажирским по магистральным и второстепенным проездам, расположенным по периметру размещенных площадок под освоение резидентами.

Все транспортные автодороги замаркированы проектом планировки. Автодороги, идущие с запада на восток обозначены «Ш», с севера на юг – «М».

Автомагистрали Ш-1, Ш-2, Ш-3 приняты соответственно 16, 16 и III категории – двухполосные, с шириной покрытия 7,5 м для дорог Ш-1 и Ш-2 и 7,0 м для дороги Ш-3; магистрали М-1, М-2 и М-4 категории 16 с шириной покрытия 7,5, а М-5 и М-6 с шириной покрытия 7,0 м III категории.

Дорожно - транспортная сеть 2-ой очереди освоения включает в себя автодороги широтного направления Ш-9, Ш-9А, Ш-13, Ш-17 и автодороги меридионального направления М-6, М-9.

Автодороги широтного направления предлагаются III категории с шириной покрытия 7 м, кроме автодорог Ш-5, Ш-9 категории 16 с шириной покрытия 7,5 м. Автодороги меридионального направления предлагаются III категории с шириной покрытия 7,0 м, кроме автодорог М-9 и М-13 категории 16 с шириной покрытия 7,5 м.

Общая протяженность автомобильных дорог ОЭЗ ППТ «Алабуга» 31,13 км, из которых 25,87км автодороги I-ой очереди освоения ОЭЗ ППТ «Алабуга» и 5,25 км II-ой очереди освоения.

Для устойчивого развития ОЭЗ ППТ «Алабуга» в 2006-2012 годах за счет средств бюджета Республики Татарстан осуществлено строительство и реконструкция автомобильной дороги № 14 и ремонт автомобильных дорог ведущих к М-14 до ОЭЗ ППТ «Алабуга».

Со стороны железнодорожной станции «Тракторная» построена однопутная железнодорожная ветка, которая проходит через Пункт пропуска и досмотра транспорта. На расстоянии 3 км от пункта досмотра грузов проектом предлагается строительство железнодорожной станции ОЭЗ ППТ «Алабуга», где будет вестись разгрузка вагонов получателями грузов и их загрузка отправителями продукции. При увеличении грузопотока резидентов ОЭЗ ППТ «Алабуга» потребуется реконструкция существующей однопутной дороги и станции «Тракторная».

Далее в западном направлении вдоль ограждения территории ОЭЗ ППТ «Алабуга» до автодороги М-7 и далее на территории II очереди строительства предложен северный ход железной дороги. Строительство северного хода ж/д

обеспечит участки резидентов, расположенных на территории II-ой очереди ОЭЗ ППТ «Алабуга», железнодорожным сообщением. В первую очередь следующих резидентов:

ООО «ХАЯТ КИМЬЯ»

ООО «Завод поликристаллического кремния «Кристалл»

ООО «Кастамону Интегрейтед Вуд Индастри»

Общая протяженность железнодорожной ветки в границах ОЭЗ ППТ «Алабуга» на сегодняшний день составляет 12,195 км.

Указанные условия создадут благоприятную возможность по доставке грузов и оборудования к резидентам и отправку грузов с их территорий.

Для обеспечения развития сетей транспортной инфраструктуры построены следующие объекты:

- автодорога № 18 - 530 м,
- автодорога № 20 – 585 м,
- автодорога № 22 – 585 м,
- строительство автомобильных дорог микрорайона «Радуга»,
- строительство автомобильных дорог в микрорайоне «Танайка-2»,
- причал на реке Криуша Елабужского МО, и берегоукрепление р. Кама в устье р.Тойма Куйбышевского водохранилища в г. Елабуга. 2-я очередь, Елабужский муниципальный район; в настоящее время на р. Криуша во время навигации разгружаются баржи с инертными строительными материалами. Летом 2014 года турецкая компания «Кастамону» использовала причал на р. Криуша для транспортировки МДФ плит в Турцию. Берегоукрепление рек, так называется комплекс мероприятий, нацеленных на предупреждение разрушений прибрежной полосы, вызываемых эрозией грунтов, а также строительством построек в водоохранных зонах. В целях сохранения работоспособности причальных и портовых сооружений – берегоукрепление является обязательным мероприятием.

- реконструкция автодороги «Елабуга - Ижевск» - Ново-Менделеевский химический завод» протяженностью 1,239 км позволила резидентам ОЭЗ «Алабуга» значительно сократить время доставки грузов, увеличить пропускную способность грузопотока, сократить логистические издержки, которые являются существенной частью себестоимости конечной готовой продукции, повысить конкурентоспособность резидентов за счет удобной логистической доступности к рынкам сбыта; увеличить объемы выпускаемой продукции за счет удобного доступа к новым рынкам сбыта,

- реконструкция автодороги «Набережные Челны - Аэропорт «Бегишево» (Автодорога «Набережные Челны - Заинск – Альметьевск»)- аэропорт

«Бегишево»; Автодорога «Набережные Челны - Заинск – Альметьевск» км 0+000 - км 13+146), на сегодняшний день разрушение асфальтобетонного покрытия составляет до 60%. На существующем покрытии наблюдаются продольные и поперечные трещины, выбоины, колеиность до 10 см, следы ямочного ремонта. Имеются обрушения кромок проезжей части. В данном проекте на левой и правой полосах движения предусмотрены работы по фрезерованию существующего покрытия, устройству выравнивающего слоя, уширению покрытия с устройством основания из щебня и двухслойного покрытия,

– реконструкция автодороги М-7 «Волга» – «Набережные Челны-Водозабор» - п. Новый» позволила резидентам ОЭЗ ППТ «Алабуга»: значительно сократить время доставки грузов, увеличить пропускную способность грузопотока; сократить логистические издержки, которые являются существенной частью себестоимости конечной готовой продукции, повысить конкурентоспособность резидентов за счет удобной логистической доступности к рынкам сбыта; увеличить объемы выпускаемой продукции за счет удобного доступа к новым рынкам сбыта. Дорога выполнена с двумя полосами движения по 3,5 м каждая. Протяженность нового участка дороги составляет 5,414 км. По всему отремонтированному участку установлены 347 сигнальных столбиков, 57 дорожных знаков, 900 м металлических барьерных ограждений,

– развитие трамвайной линии в Северо-восточной части г. Набережные Челны протяженностью трассы – 5,525 км. Протяженность одиночного пути – 12158,04 м.

Планируется строительство железнодорожные пути от станции «Тихоново» до станции «Тракторная» протяженностью 12 км.

**Характеристика планируемых объектов на территории ОЭЗ ППТ «Алабуга»  
и на прилегающих территориях**

№ п/п	Наименование объектов	Территория, га	Мощность планируемого объекта
<i>Объекты на территории ОЭЗ ППТ «Алабуга»</i>			
1	Рекреационная зона	50,0	
2	Въездная группа	2,62	
3	Технический КПП	0,1	площадь застройки 600 кв.м.
4	Контрольно-пропускной пункт со стороны федеральной автодороги М-7 «Волга»	0,1	
5	Контрольно-пропускной пункт для физических лиц	0,01	площадь застройки 60 кв.м.
6	Дорога от М-7 до технического КПП	0,89	протяженность 0,6км
7	Внутриплощадочные подъездные железнодорожные пути (Северный ход)		протяженность 5,6км
8	Территория под расширение железнодорожных путей контейнерной площадки	16,5	
9	Индустриально-технологический парк «Синергия»	22,92	
10	Инженерные сети вдоль Северного хода железной дороги	7,5	протяженность 2,5 км
11	Индустриально-логистический парк Индустриально-логистический парк	36,9 51	Производственно-складские и офисные помещения:  общие площади – 200 000 м <sup>2</sup> и 300 000 м <sup>2</sup>
12	Административно-деловой центр №2	5,0	Площадь 20000 кв.м.
13	Система промышленных стоков с очисткой и рециркуляцией		32000м <sup>3</sup> в сут.
14	Энергоцентр		24,9 МВт

№ п/п	Наименование объектов	Территория, га	Мощность планируемого объекта
<i>Объекты на прилегающей территории ОЭЗ ППТ «Алабуга»</i>			
15	Арендное жилье на 40 домов с полной инфраструктурой (до 78 домов)	32,51	
16	Жилой дом для специалистов ОЭЗ ППТ «Алабуга»	1,76	
17	Специализированная школа с углубленным изучением английского языка на 350 учащихся, с пристроенным детским садом на 80 мест, в том числе дом для преподавателей	2,73	
18	Хозяйственно-питьевой водовод от СОВ до камеры переключения мкр.4-3		протяженность 15 км
19	Водозаборный узел для арендного жилья		
20	Водовод технической воды от подключения на водоводе к СОВ до ОЭЗ ППТ «Алабуга»	8	протяженность 12,8 км
21	Микрорайон жилой застройки «Северный»	115,9	
22	Расширение территории ОЭЗ ППТ «Алабуга» 3 очередь	1847,2	
23	Карьер качественного грунта (с подъездными путями и инженерными сетями)	40	
24	Реконструкция Елабужской ТЭЦ	25	
25	Автомобильная развязка в двух уровнях на пересечении въездного узла 2 очереди ОЭЗ ППТ «Алабуга» с федеральной автодорогой М-7 «Волга»	6,0	
26	ПГУ на Елабужской ТЭЦ	25	220 МВт
27	Автодорога № 18	0,4	протяженность 0,53км
28	Автодорога № 20	0,4	протяженность 0,585км
29	Автодорога № 22	0,4	протяженность 0,585км

№ п/п	Наименование объектов	Территория, га	Мощность планируемого объекта
30	Автомобильные дороги микрорайона «Радуга»		
31	Автомобильные дороги микрорайона «Танайка-2»		
32	Причал к реке Криуша Елабужского МО	0,3	
33	Берегоукрепление р.Кама в устье р.Тойма Куйбышевского водохранилища в г.Елабуга. 2-я очередь, Елабужский муниципальный район	0,5	
34	Реконструкция автодороги «Елабуга – Ижевск» - Ново-Менделеевский химический завод		протяженность 1,239 км
35	Реконструкция автодороги Набережные Челны – Аэропорт «Бегишево» (Автодорога «Набережные Челны – Заинск – Альметьевск» – аэропорт «Бегишево»; Автодорога «Набережные Челны – Заинск – Альметьевск»)		протяженность 13,146 км
36	Реконструкция автодороги М-7 «Волга» – «Набережные Челны-Водозабор» - п.Новый		протяженность 5,414 км
37	Реконструкция ПС 110/10 кВ Промкомзона, 2013г.	0,3	
38	Реконструкция ПС 110/6 кВ БСИ, 2014г.	0,3	
39	Арендное жилье и социальная ипотека г. Елабуга и г. Набережные челны	3	
40	Реконструкция канализационного коллектора от КНС-5 до точки «А» в г.Елабуга		
41	Арендное жилье: III пусковой комплекс	шт.	25 таунхаусов
42	Технический колледж	учащихся	300
43	Медицинский центр общей практики	0,4	

№ п/п	Наименование объектов	Территория, га	Мощность планируемого объекта
44	<b>Железнодорожные пути от станции «Тихоново» до станции «Тракторная»</b>		протяженность 12 км
45	<b>Специализированная школа с углубленным изучением английского языка III пусковой комплекс</b>	учащихся	350
46	<b>Развитие трамвайной линии в Северо-восточной части г. Набережные Челны</b>		протяженность 5,525 км

**Характеристики планируемых объектов на территории ОЭЗ ППТ  
«Алабуга» (III очередь строительства)**

№ п/п	Наименование объектов	Единица измерения	Мощность планируемого объекта
1	Внутриплощадочные сети водопровода	м	10 000
2	Внутриплощадочные сети канализации	м	31 000
3	Дождевая канализация	м	15 000
4	Дренажная система	м	28500
5	Внутриплощадочные железнодорожные пути	м	10 000
6	Внутриплощадочные сети электроснабжения – кабельная линия 10Кв	м	355118
7	Внутриплощадочные сети газоснабжения	м	25000
8	Внутриплощадочные сети электроснабжения – кабельная линия 110Кв	м	27100
9	Внутриплощадочные автодороги	км	25
10	СОВ (станция очистки воды)	тыс.м3\сутки	18,0
11	Канализационно-насосная станция (КНС)	шт	3
12	Распределительные подстанции (РП-10кВ)	шт	21
13	Понижительная подстанция (ГПП-110\10кВ)	шт	3
14	Строительство внутриплощадочных сетей телекоммуникаций информационно-вычислительной связи	м.	18000
15	Напорная канализация	м.	20000
16	Напорная дождевая канализация	м.	15 000
17	Внутриплощадочные сети теплоснабжения	м	25 000
18	Технопарк-II	тыс. м2	20
19	Водопровод технической воды	м	35 000
20	Перенос ВЛ-10кВ, ВЛ-35кВ	м	10366
21	Устройство ограждения по периметру	м	20 000
22	Пожарное депо на 6 автомашин	объект	III – типа, 687 кв.м.
23	Поликлиника на 500 посещений	объект	площадь – 0,5 Га



#### **4.7. ПРОКЛАДКА ИНЖЕНЕРНЫХ СЕТЕЙ И СТРОИТЕЛЬСТВО ОБЪЕКТОВ ИНЖЕНЕРНОГО ОБОРУДОВАНИЯ НА ТЕРРИТОРИИ ОЭЗ «АЛАБУГА»**

Проектом планировки ОЭЗ ППТ «Алабуга» предлагается основные магистральные коридоры транспорта использовать под прохождение инженерных сетей для обеспечения и обслуживания территорий резидентов.

В транспортном коридоре Ш-2, Ш-12, М-3, М-7 расположены существующие сохраняемые, для дальнейшего использования инженерные коммуникации: сети газоснабжения, водоснабжения, энергоснабжения и напорный канализационный коллектор.

Фактическое развитие ОЭЗ ППТ «Алабуга», а именно появление реальных компаний-инвесторов, выделение им земельных участков, фактические потребности в энергоресурсах требуют постоянной корректировки и постоянного развития сети автодорог, сети железных дорог, водопроводов, дождевой и хозяйственно-бытовой канализации, сетей газоснабжения, сетей электроснабжения. Для дальнейшего развития ОЭЗ ППТ «Алабуга» необходимо строительство сетей инженерного обеспечения до каждого земельного участка. Предлагаемый проект может меняться, возможно изменение параметров, появление новых объектов инфраструктуры, не учтенных данным проектом, в связи с фактическими потребностями компаний-резидентов ОЭЗ ППТ «Алабуга»

##### ***4.7.1. ТЕПЛОСНАБЖЕНИЕ***

Теплоснабжение объектов расположенных на территории ОЭЗ ППТ «Алабуга», в соответствии с техническими условиями ОАО «Татэнерго» от 22.03.2006г. № 211-1102, предусматривается от существующей водогрейной котельной Елабужской ТЭЦ.

Технические условия на теплоснабжение объектов, расположенных на территории ОЭЗ ППТ «Алабуга» от 22.03.2006 г. № 211-1102, выданные ОАО «Татэнерго» полностью исполнены, объект введен в эксплуатацию (разрешение на ввод в эксплуатацию 16520000-52ов-08 29.12.2008г). Далее теплоснабжение объектов, расположенных на территории ОЭЗ ППТ «Алабуга» осуществляется от сетей ОАО «ОЭЗ ППТ «Алабуга», технические условия выдает ОАО «ОЭЗ ППТ «Алабуга». С ОАО «Татэнерго» заключен договор на теплоснабжение (договор №347/12 от 21.09.12). ОАО «ОЭЗ ППТ «Алабуга» имеет статус естественной монополии в топливно-энергетическом комплексе, в разделе I «Услуги по передаче электрической и (или) тепловой энергии», под регистрационным номером №16.1.73 согласно Приказу ФСТ России №7-э от 26.01.2009 г.

В настоящее время в котельной установлены два котла КВ-ГМ-180 Гкал/час суммарной теплопроизводительностью 360 Гкал/час. От этой котельной обеспечиваются теплом объекты в количестве 60,0 Гкал/час.

*Реконструкция существующей Елабужской ТЭЦ* осуществляется для более качественного обслуживания электро- и теплоснабжением объектов резидентов ОЭЗ ППТ «Алабуга». Площадь территории ТЭЦ составит 25 га.

Согласно расчетам потребление электроэнергии и тепловой энергии на территории ОЭЗ ППТ «Алабуга» каждый год будет расти. Так в 2015 году потребление электроэнергии составит 150 МВт, а потребление тепловой энергии – 100 Гкал/час. Обеспечение потребностей резидентов ОЭЗ ППТ «Алабуга» в энергоресурсах (в том числе электроэнергией I категории) планируется обеспечить за счет расширения (реконструкции) Елабужской ТЭЦ. В первую очередь за счет технологического переоснащения оборудования, которое будет работать в режиме Тригенерации (Электричество, тепло и холод). Для обеспечения резидентов электроэнергией планируется строительство высоковольтного кабеля (110кВ) от Елабужской ТЭЦ до РП1-РП2.

Обеспечение потребностей резидентов ОЭЗ ППТ «Алабуга» электроэнергией по 1-й категории надежности достигнута за счет ввода в эксплуатацию объекта «Распределительные подстанции РП-1, РП-2 110кВ» (Положительное заключение государственной экспертизы- № 16-1-5-0358-12 от 27.07.2012 г.) и подключения РП-1,2 к 2-м независимым источникам электроснабжения. По пункту 1.2.19 ПУЭ «Электроприемники I категории «должны обеспечиваться электроэнергией от двух независимых взаимно резервирующих источников питания...». Данное требование учтено проектом объекта «Распределительные подстанции РП-1, РП-2 110кВ» и Проектом «Разработка схемы внешнего электроснабжения ОАО «ОЭЗ ППТ «Алабуга» № 17.003 выполненным ООО «ТатНИПИэнергопром» в 2009 г., который учитывает все требования к независимым источникам питания (ПС «Тойма-2», ПС «Елабуга-500», перспективная Елабужская ТЭЦ).

Для покрытия тепловой нагрузки ОЭЗ ППТ «Алабуга» в количестве 818 Гкал/час предусматривается выполнить расширение котельной на 3 котла КВ-ГМ-180 (всего будет 5 котлов) с доведением мощности до 900,0 Гкал/час.

Температурный график тепловых сетей от источника тепла – 150-70 °С.

Регулирование отпуска тепла – качественное.

Прокладка тепловых сетей по территории ОЭЗ ППТ «Алабуга» выполнена подземной, безканальной. Трубопроводы приняты с пенополиуретановой изоляции.

План сетей теплоснабжения (см. Том 2 Приложение).

### ***Строительство ПГУ на Елабужской ТЭЦ***

Мощности строящегося объекта составляют 220 МВт электрической энергии и 110 Гкал/ч тепловой энергии. Наличие электрических мощностей в необходимом объеме является обязательным условием развития площадки. Не менее важным фактором работы резидентов на площадке является качество и надежность электроснабжения. Современное высокотехнологичное высокоточное оборудования резидентов предъявляет особые требования к электрообеспечению, а производственная программа и технология безостановочного производства критична не только к отключению энергообеспечения но и к незначительным провалам уровня напряжения.

По состоянию на 1 декабря 2014 года потребление электроэнергии резидентами составляет до 80 МВт в пиках. Согласно прогнозу потреблению электроэнергии в 2020 году составит 568 МВт. Уже в 2017-2018 годах объем потребления превысит имеющиеся в наличии объемы электроэнергии – 350 МВт по второй категории надежности электроснабжения. Потребление электроэнергии первой категории превысит имеющиеся объемы (100 МВт) уже в 2016 году.

Строительство и ввод новых мощностей позволит:

- увеличить мощности энергообеспечения ОЭЗ ППТ «Алабуга» до целевых 570 МВт (II категория надежности);
- увеличить мощности энергообеспечения ОЭЗ ППТ «Алабуга» до целевых 220 МВт (I категория надежности);
- значительно повысить надежность электроснабжения резидентов площадки;
- обеспечить резидентов ОЭЗ ППТ «Алабуга» необходимой тепловой энергией – 110 Гкал/ч.

#### ***4.7.2. ГАЗОСНАБЖЕНИЕ***

Газоснабжение объектов, расположенных на территории ОЭЗ ППТ «Алабуга» в объеме 90,0 тыс. м<sup>3</sup>/час, в соответствии с письмом ООО «Таттрансгаз» № 0723/351 от 09.03.06 г., осуществляется от существующей ГРС «Центральная» газопровода «Можга-Елабуга». Технические условия на газоснабжение объектов, расположенных на территории ОЭЗ ППТ «Алабуга» выдаются на каждый объект отдельно, согласно совместному приказу Минэкономразвития России, Минэнерго России и ОАО «Газпром» от 15.10.02 г. № 333/358/101 «Об утверждении порядка оформления решений об установлении видов топлива для предприятий и топливopotребляющих установок» и в

соответствии с «Правилами поставки газа в Российской Федерации», утвержденными постановлением правительства РФ от 05.02.1998 г. № 162 (с изменениями от 07.12.2005, 10.05.2010).

Построены и сданы в эксплуатацию сети газоснабжения высокого давления, протяженностью 10,6 км с ПГБ в количестве 5 шт. и ГРПБ- 1 шт.

Запроектированы сети газоснабжения высокого давления общей протяженностью 10,188 км с ПГБ в количестве 8 шт.

Газорегуляторные пункты подключаются к проектируемому газопроводу  $P=1,2$  Мпа со снижением давления до  $P=0,3-0,05$  МПа

После ГРП проектируются разводящие сети газоснабжения давлением 0,3-0,05 МПа.

Газопроводы проложены в зеленой зоне в подземном варианте. Трубы для газопровода принимаются стальные электросварные по ГОСТ 10704-91.

План сетей газоснабжения (см. Том 2 Приложение).

#### **4.7.3. ЭЛЕКТРОСНАБЖЕНИЕ**

Электроснабжение территории ОЭЗ ППТ «Алабуга», в соответствии с техническими условиями ОАО «Татэнерго» № 211-1002 от 22.03.06 г., осуществляется от:

– существующей высоковольтной подстанции «Тойма 2» напряжением 220/110 кВ с реконструкцией ОРУ–110кВ (замена первичного оборудования на электрогазовое).

– существующей высоковольтной подстанции «Щелоков-500» с автотрансформаторами типа АТДЦТН-250000/500/10 кВ, которая подключена заходами к ВЛ-500кВ «Нижекамская ГЭС- Удмуртская подстанция».

Технические условия на электроснабжение объектов, расположенных на территории ОЭЗ ППТ «Алабуга» от 22.03.2006 г. № 211-1002, выданные ОАО «Татэнерго» полностью исполнены, объект введен в эксплуатацию (разрешение на ввод в эксплуатацию 16520000-2ов-08 от 11.01.2008 г.). Далее электроснабжение объектов, расположенных на территории ОЭЗ ППТ «Алабуга» осуществляется от сетей ОЭЗ ППТ «Алабуга», технические условия выдает ОАО «ОЭЗ ППТ «Алабуга». С ОАО «Сетевая компания» заключен договор по передаче электрической энергии (договор № 99/13 от 01.04.13). ОАО «ОЭЗ ППТ «Алабуга» имеет статус естественной монополии в топливно-энергетическом комплексе, в разделе I «Услуги по передаче электрической и (или) тепловой энергии», под регистрационным номером №16.1.73 согласно Приказу ФСТ России №7-э от 26.01.2009 г.

Для покрытия электрических нагрузок объектов ОЭЗ ППТ «Алабуга» в количестве 568 МВт на территории было намечено строительство пяти новых Главных понизительных подстанций (ГПП) с двумя трансформаторами по 80 Мвт каждая. Из них построены и введены в эксплуатацию три Главные

понижительные подстанции (ГПП-2, ГПП-3, ГПП-5), на стадии строительства - ГПП-4. Согласно проекту «Разработка схемы внешнего электроснабжения ОАО «ОЭЗ ППТ «Алабуга» № 17.003, выполненным ООО «ТатНИПИЭнергопром» в 2009 г., ГПП запитаны от распределительных подстанций РП-1 и РП-2 110 кВ.

Для распределения электроэнергии предусматривается строительство распределительных пунктов РП-10 кВ в количестве не более 60 шт. (из них уже построено 14 РП-10 кВ), от которых будут запитаны трансформаторные подстанции напряжением 10/0,4 кВ, размещаемые на территориях резидентов. Фактическое количество РП-10 будет определено в зависимости от реальной потребности компаний-резидентов.

Линии ВЛ –110 кВ от высоковольтных подстанций предусматривается проложить по одноцепным линиям на металлических опорах; линии КЛ 10 кВ от ГПП до РП-10 предусматривается проложить кабелем из сшитого полиэтилена.

План сетей электроснабжения (см. Т 2 Приложение).

Для обеспечения надежности электроснабжения потребителей ОЭЗ «Алабуга» планируется строительство энергоцентра малой мощности (24,9 МВт/ 25 Гкал/ч.) Реализация проекта Энергоцентра 25 МВт обусловлена потребностью компаний резидентов на территории ОЭЗ ППТ «Алабуга». Несмотря на наличие необходимых мощностей из общей энергосистемы РТ, качество электроснабжения не соответствует требованиям потребителей. Реализация проекта позволит:

- обеспечить резидентов ОЭЗ ППТ «Алабуга» электроэнергией без провалов;
- снизить стоимость электроэнергии (за счет торговли ЭЭ по прямым договорам);
- повысить надежность энергосистемы ОЭЗ ППТ «Алабуга»;
- обеспечить резидентов тепловой энергией (после планового вывода Елабужской ТЭЦ из эксплуатации в 2016 году);
- снизить стоимость тепловой энергии;
- повысить эффективность электро- и теплообеспечения на территории ОЭЗ ППТ «Алабуга» за счет применений современных технологий.

***Базовые показатели и укрупненная оценка необходимых ресурсов, стоимости реализации проекта и возможных источников финансирования***

**Энергоцентр 25 МВт.**

- Мощность – 24,9 МВт
- Тепловая энергия – 25 Гкал/ч.

В связи с тем, что свыше 50% резидентов ОЭЗ ППТ «Алабуга» являются иностранными компаниями, использующие в процессе производства

современное высокотехнологичное оборудование с высоким уровнем чувствительности к перепадам в электроснабжении, качество поставляемой электроэнергии на ОЭЗ ППТ «Алабуга» должно соответствовать всем европейским и отечественным стандартам. В целях повышения качества электроснабжения резидентов ОЭЗ ППТ «Алабуга», а также увеличения общей стабильности работы энергосистемы региона, планировалось выполнить ряд мероприятий по реконструкции объектов электросетевого хозяйства Республики Татарстан:

- выполнена реконструкция ПС 110/10 кВ Промкомзона;
- выполнена реконструкция ПС 110/6 кВ БСИ, 2014 г.

#### ***4.7.4. ТЕЛЕКОММУНИКАЦИИ ИНФОРМАЦИОННО – ВЫЧИСЛИТЕЛЬНОЙ СВЯЗИ***

Информационно – коммуникационная связь для объектов, расположенных на территории ОЭЗ ППТ «Алабуга» предусматривается в соответствии с техническими условиями ОАО «Таттелеком» № 12-1515/1 от 7.03.06 г.

Выполнено присоединение сети связи, на местном уровне, к общей сети Елабужского муниципального района РТ, на внутреннем уровне – к АМТС и программному коммутатору г. Набережные Челны.

Проектом предусматривается строительство внутриплощадочных сетей на территории ОЭЗ ППТ «Алабуга» по волоконно-оптическому кабелю (ВОЛП) типа ОПС различной емкости.

ВОЛП предусматривается проложить вдоль автодорог по проектируемой кабельной канализации из полиэтиленовых труб диаметром 110 мм до площадки резидентов с установкой кабельных колодцев типа ККС-3.

Проектируемая емкость-10000 номеров.

На основе сетей ВОЛС построена автоматическая система диспетчерского управления внутриплощадочными сетями, включая центральный диспетчерский пункт (ЦДП) и единый центр обработки данных (ЦОД). ЦДП и ЦОД размещены на площадях объекта «Технопарк-производственная база эксплуатации».

План сетей связи (см. Том 2 Приложение).

#### ***4.7.5. ВОДОСНАБЖЕНИЕ***

Водоснабжение объектов ОЭЗ ППТ «Алабуга», в соответствии с техническими условиями ЗАО «Вода Прикамья» № 214 от 09.03.06 г., предусматривается от существующей станции очистки воды (СОВ), в которую

поступает вода от водозабора «Тураево», расположенного в 65 км от территории ОЭЗ ППТ «Алабуга».

Для качественного и бесперебойного водоснабжения объектов ОЭЗ ППТ «Алабуга» проектом предусматривается:

Завершение строительства второго резервуара емкостью 20 тыс.куб.м. на СОВ;

Реконструкция физически устаревшего оборудования СОВ;

Замена насосного оборудования.

Прокладка водопроводных сетей предусматривается от существующих двух выходных водоводов со станции очистки воды диаметром по 1000 мм каждый.

Прокладка сетей – кольцевая с устройством пожарных гидрантов, трубы – полиэтиленовые.

Общее потребление воды составляет ориентировочно 20184 м<sup>3</sup>/сут, в том числе, на хоз.- питьевые нужды 16972 м<sup>3</sup>/сут, противопожарные нужды 3212 м<sup>3</sup>/сут.

План сетей водоснабжения (см. Том 2 Приложение).

***Водовод технической воды.*** Существующие компании-резиденты ОЭЗ ППТ «Алабуга» заявляют о высокой стоимости воды питьевой категории, а также о том, что качество воды не удовлетворяет требованиям для технологического процесса. Резиденты готовы покупать речную воду без очистки при условии ее низкой стоимости и самостоятельно производить водоподготовку для технологического процесса.

Расширение ОЭЗ ППТ «Алабуга» до 3867 га потребует обеспечения новых участков инженерными сетями, в том числе сетями водоснабжения как сырой воды, так и водой питьевой категории. По прогнозу развития ОЭЗ ППТ «Алабуга» суммарный расход воды на предприятиях 3-ей очереди составит 20 000 м<sup>3</sup>/сутки.

В связи с этим необходимо строительство водопровода технической воды с врезкой в существующий водовод Водозабор Тураево – СОВ, прокладка водопровода по территории ОЭЗ ППТ «Алабуга» и строительство Станции Очистки Воды на территории 3ей очереди ОЭЗ ППТ «Алабуга».

Для обеспечения и обслуживания территорий резидентов ОЭЗ ППТ «Алабуга» предложено строительство водовода технической воды от точки подключения на водоводе к СОВ до ОЭЗ ППТ «Алабуга». Протяженность водовода составляет – 12,8 км.

#### 4.7.6. КАНАЛИЗАЦИЯ

В соответствии с техническими условиями ЗАО «Вода Прикамья» № 214 от 09.04.06 г. все хозяйственно- бытовые стоки от объектов ОЭЗ ППТ «Алабуга» в количестве 13760 м<sup>3</sup>/сут предусматривается, через систему самотечно-напорной канализации, направить на существующие районные очистные сооружения (РОС), производительностью 20 тыс.м<sup>3</sup>/сут.

Производственные стоки от резидентов должны пройти обработку на локальных очистных сооружениях объектов.

Для очистки промышленных стоков планируется строительство системы промышленных стоков с очисткой и рециркуляцией мощностью 32000 куб.м. в сутки.

Существующие очистные сооружения подлежат расширению дополнительно на 20 тыс.м<sup>3</sup>/сут. С учетом приема стоков от ОЭЗ ППТ «Алабуга» в количестве 13760 м<sup>3</sup>/сут. И от новой жилой и общественной застройки г. Елабуга.

Внутриплощадочная система канализации состоит из самотечно-напорных сетей, канализационно – насосных станций в количестве 8 шт.

Отвод стоков с территории ОЭЗ ППТ «Алабуга» предусматривается через главную КНС и далее по двум напорным коллекторам Ø 500 мм до РОС протяженностью 20 км.

Прокладка всех сетей предусматривается из полиэтиленовых труб.

Сети дождевой канализации запроектированы для сбора поверхностных сточных вод с поверхности автодорог и прилегающих территорий. Прокладка сетей предусмотрена вдоль внутриплощадочных автодорог с учетом приема с поверхности автодорог и разделительных полос. Сброс поверхностных вод предусмотрен в существующую сеть дождевой канализации и, через ливненакопители на рельеф.

Прокладка трубопроводов предусмотрена из полиэтиленовых труб. В местах присоединения, изменения направления, уклонов и диаметров трубопроводов устраиваются колодцы.

*Инженерные сети вдоль Северного хода железной дороги.* Проектом планировки предложена прокладка инженерных сетей вдоль Северного хода железной дороги для обеспечения и обслуживания территорий резидентов: канализация хозяйственно-бытовая самотечная, дождевая канализация самотечная, дренажная система.

План сетей канализации (см. Том 2 Приложение).



## 4.8. ИНЖЕНЕРНАЯ ПОДГОТОВКА, БЛАГОУСТРОЙСТВО ТЕРРИТОРИИ И ВЕРТИКАЛЬНАЯ ПЛАНИРОВКА

### 4.8.1. ИНЖЕНЕРНАЯ ПОДГОТОВКА

Мероприятия по инженерной подготовке территорий разработаны в зависимости от инженерно-геологических условий осваиваемой территории в соответствии с функциональным зонированием и планировочной организацией. Схема вертикальной планировки выполнена в увязке с существующим состоянием площадки проектирования, с учетом требований СНИП 2.07.01-89\* «Планировка и застройка городских и сельских поселений, М., Стройиздат, 1994 г.».

Территория ОЭЗ ППТ «Алабуга» приурочена к территории правобережья р. Кама и расположена в 10-ти км на север от г. Елабуга в пределах междуречья рек Танайка и Каринка, изрезанная оврагами и их отвершками, с отдельными промоинами и ложбинами склона. На своем пути поверхностные воды затапливают пониженные, бессточные места, образуя заболоченности и болота. Избыточное увлажнение понижает несущую способность грунтов, что усложняет строительство зданий и сооружений.

Проектом предлагается схема организованного поверхностного стока по всей территории с учетом рельефа и назначением используемой территории.

Проектирование водосточной сети площадки включает в себя установление бассейнов стока, определение трасс главных коллекторов, которые являются основными собирающими водостоками, и места их выпуска.

Используя естественный уклон территории, сброс поверхностных вод с расчетным расходом в количестве  $Q = 3124$  л/с., формируемых с площади территории ОЭЗ ППТ «Алабуга», направляется в отвершки оврагов и в балки, а из них осуществляется сброс в реку Танайка.

В связи с возросшими требованиями к охране существующих водоемов предлагается схема очистки поверхностного стока, а также дренажных вод и всего объема стока для площадок промышленных предприятий со специфическим загрязнением с обязательным размещением локальных очистных сооружений на их территории.

Ориентировочно из расчета приема наиболее загрязненной части поверхностного стока, которая образуется в период выпадения дождей, таяния снежного покрова и мойки дорожных покрытий, намечаются резервуары – отстойники в количестве 17 шт., емкость каждого составит  $400 \text{ м}^3$  в сутки.

#### **4.8.2. БЛАГОУСТРОЙСТВО ОВРАГОВ**

Площадка ОЭЗ ППТ «Алабуга» расчленена довольно значительной балочно-овражной сетью, с многочисленными отвершками, наиболее широко развитой в северной, юго-восточной и южной частях площадки.

Северная часть площадки расчленена оврагом «Конаковский» и многочисленными отвершками безымянных оврагов, линейно вытянутых в северном и северо-восточном направлениях. Длина оврага в пределах зоны 2,8 км. Южная часть площадки расчленена двумя оврагами: «Ярковским» (2,4 км) и «Тарловским» (0,9 км). Западную часть площадки пересекает овраг «Шаран» (4,5 км). Северо-западную часть пересекает овраг «Кочкинский» (6,5 км). Для предотвращения развития оврагов необходимо до начала производства земляных планировочных работ уложить дренажи по дну засыпаемой части в пределах площадки ОЭЗ ППТ «Алабуга». Мероприятие осуществляется с помощью трубчатых и беструбчатых дренажей, собирающих воду от выходящих на дно и склоны источников и отводящих ее за пределы площадки.

Основным методом укрепления поверхности склонов оврагов предлагаются зеленые насаждения.

Травяной покров, кустарники и древесные насаждения эффективны на откосах с крутизной не более 30 – 40°. На склонах крутизной до 35° возможна посадка деревьев, с обязательным устройством террас и насыпных откосов, засеянных травами.

Вертикальная планировка территории склона выполняется с максимальным использованием естественных условий местности. Излишки грунта от планировки склонов, в целях сокращения стоимости земляных работ, предполагается размещать в овраге путем организации местных подсыпок и ликвидации глубинных промоин.

Объемы работ по благоустройству, озеленению оврагов с закреплением дна и вершин, предполагаются на площади 31,796 га.

#### **4.8.3. ВЕРТИКАЛЬНАЯ ПЛАНИРОВКА**

Схема вертикальной планировки определяет проектные отметки по лоткам проезжих частей улиц. Разработка схемы вертикальной планировки выполнена с учетом требований и рекомендаций СНИП 2.07.01.-89\* по обеспечению нормативных условий движения транспорта и пешеходов и отводу ливневых и талых вод.

Вертикальная планировка по проездам выполнена преимущественно в отметках существующего рельефа, или близких к ним по значению,

обеспечивающая допустимые уклоны проездов и самой территории для размещения зданий и сооружений.

Исходным материалом для решения вертикальной планировки послужил топографический план М 1:5000 с сечением рельефа через 1м и с нанесенными красными линиями уличной сети.

Решение вертикальной планировки внутри проектируемых участков резидентов на последующих стадиях проектирования должно выполняться с учетом руководящих уклонов транспортным коридорам.

**5. БАЛАНС ИСПОЛЬЗОВАНИЯ ТЕРРИТОРИИ И ТЕХНИКО – ЭКОНОМИЧЕСКИЕ  
ПОКАЗАТЕЛИ**

Таблица 5.1

**Баланс территории ОЭЗ ППТ «Алабуга»**

№ п/п	Наименование	Единица измерения	Площадь территории	% от всей территории
<b>1</b>	<b>Территория ППТ ОЭЗ «Алабуга», в том числе:</b>	<b>га</b>	<b>3867</b>	<b>100</b>
1.1.1.	<i>Рекреационная зона</i>	га	50,0	1,29
1.1.2.	<i>Территория резидентов</i>	га	2147	55,52
1.1.3.	<i>Территория пропуска и досмотра автотранспорта</i>	га	35,3	0,91
1.1.4.	<i>Территория административно-деловых объектов</i>	га	12,0	0,31
1.1.5.	<i>Въездная группа</i>	га	2,94	0,08
1.1.6.	<i>Территория коммунального назначения (пожарная часть)</i>	га	2,46	0,06
1.1.7.	<i>Территория контрольно-пропускных пунктов</i>	га	0,75	0,02
1.1.8.	<i>Территория транспортной инфраструктуры</i>	га	90,31	2,34
1.1.9.	<i>Территория инженерной инфраструктуры</i>	га	22,55	0,58
1.1.10.	<i>Природные территории</i>	га	105,69	2,73
1.1.11.	<i>Иные территории</i>	га	596,4	15,42

**Баланс территории I и II очередей ОЭЗ ППТ «Алабуга» и планируемые к реализации объекты, для обеспечения ее деятельности**

№ п/п	Наименование	Единица измерения	Площадь территории	% от всей территории
<b>1</b>	<b>Территория ППТ ОЭЗ «Алабуга», в том числе:</b>	<b>га</b>	<b>3867</b>	<b>100,00</b>
<b>1.1.</b>	<b>Площадь территории 1 очереди, в том числе:</b>	<b>га</b>	<b>1223,75</b>	<b>31,65</b>
1.1.1.	Рекреационная зона, в т.ч.:	га	50,0	1,29
1.1.2.	Территория резидентов, в т.ч.	га	571,5	14,78
	индустриально-технологический парк «Синергия»	га	22,92	0,59
	индустриально-логистический парк	га	36,9	0,95
	индустриально-логистический парк	га	51,0	1,32
1.1.3.	Территория пропуска и досмотра автотранспорта	га	35,3	0,91
1.1.4.	Территория административно-деловых объектов, в т.ч.:	га	12,0	0,31
	административно-деловой центр	га	0,8	0,02
	технопарк	га	6,2	0,16
	административно-деловой центр №2, в том числе:	га	5,0	0,13
	гостиничный комплекс «Алабуга»	га	0,7	0,02
	торговый комплекс «Алабуга»	га	0,5	0,01
1.1.5.	Въездная группа	га	2,94	0,08
1.1.6.	Территория коммунального назначения (пожарная часть)	га	1,37	0,04
1.1.7.	Территория контрольно-пропускных пунктов, в том числе:	га	0,21	0,01
	контрольно-пропускной пункт для физических лиц	га	0,01	0,00
	контрольно-пропускной пункт со стороны федеральной автодороги М-7	га	0,10	0,00
	технический контрольно-пропускной пункт	га	0,10	0,00
1.1.8.	Территория транспортной инфраструктуры	га	66,21	1,71
1.1.9.	Территория инженерной инфраструктуры	га	7,50	0,19
1.1.10.	Природные территории	га	77,77	2,01
1.1.11.	Иные территории	га	397,93	10,29
1.1.12.	Энергоцентр	га	0,5	0,01
<b>1.2.</b>	<b>Площадь территории 2 очереди, в том числе:</b>	<b>га</b>	<b>795,95</b>	<b>20,58</b>

1.2.1.	<i>Территория резидентов</i>	га	529,81	13,70
1.2.2.	<i>Территория коммунального назначения (пожарная часть)</i>	га	1,1	0,03
1.2.3.	<i>Территория контрольно-пропускных пунктов, в том числе:</i>	га	0,54	0,01
	контрольно-пропускной пункт на железной дороге 2 очереди ОЭЗ ППТ «Алабуга»	га	0,54	0,01
1.2.4.	<i>Территория инженерной инфраструктуры</i>	га	15,05	0,39
1.2.5.	<i>Территория транспортной инфраструктуры, в том числе:</i>	га	24,1	0,62
	повышенный железнодорожный путь для разгрузки материалов вместимостью 10 вагонов	га	3,75	0,10
	территория автомобильных дорог	га	20,35	0,53
1.2.6.	<i>Природные территории</i>	га	27,92	0,72
1.2.7.	<i>Иные территории</i>	га	198,46	5,13
2.	<b>Площадь территории 3 очереди ОЭЗ «Алабуга»</b>	га	<b>1847</b>	<b>100</b>
3.	<b>Планируемые объекты, для обеспечения деятельности ОЭЗ «Алабуга», расположенные за границами ее территории</b>	га	<b>404,9</b>	<b>100</b>
3.1.	Территория под строительство автомобильной развязки в двух уровнях на пересечении въездного узла 2 очереди ОЭЗ ППТ «Алабуга» с федеральной автодорогой М-7	га	6,0	1,48
3.2.	Карьер качественного грунта с подъездными путями и инженерными сетями	га	40	9,88
3.3.	Арендное жилье на 40 домов с полной инфраструктурой (до 78 домов)	га	32,51	8,03
3.4.	Жилой дом для специалистов ОЭЗ «Алабуга»	га	1,76	0,43
3.5.	Специализированная школа с углубленным изучением английского языка на 350 учащихся, с пристроенным детским садом на 80 мест, в том числе дом для преподавателей	га	2,73	0,67
3.6.	Микрорайон жилой застройки «Северный»	га	115,9	28,62
3.7.	Хозяйственно-питьевой водовод от СОВ до камеры переключения мкр.4-3		38	9,39
3.8.	Водозаборный узел для арендного жилья	га	1,4	0,08
3.9.	Водовод технической воды от подключения на водоводе к СОВ до ОЭЗ ППТ «Алабуга»	га	5	1,23
3.10.	ПГУ на Елабужской ТЭЦ	га	25	6,17
3.11.	Автодорога № 18	га	0,3	0,07
3.12.	Автодорога № 20	га	0,4	0,10

3.13.	Автодорога № 22	га	0,4	0,10
3.14.	Автомобильные дороги микрорайона «Радуга»	га	0	0,00
3.15.	Автомобильные дороги микрорайона «Танайка-2»	га	0	0,00
3.16.	Причал к реке Криуша Елабужского МО	га	0,3	0,07
3.17.	Берегоукрепление р.Кама в устье р.Тойма Куйбышевского водохранилища в г.Елабуга. 2-я очередь, Елабужский муниципальный район	га	0,5	0,03
3.18.	Реконструкция автодороги «Елабуга – Ижевск» - Ново-Менделеевский химический завод	га	7	1,73
3.19.	Реконструкция автодороги Набережные Челны – Аэропорт «Бегишево» (Автодорога «Набережные Челны – Заинск – Альметьевск» – аэропорт «Бегишево»); Автодорога «Набережные Челны – Заинск – Альметьевск»)	га	23	5,68
3.20.	Реконструкция автодороги М-7 «Волга» – «Набережные Челны-Водозабор» - п.Новый	га	3,8	0,94
3.21.	Реконструкция ПС 110/10 кВ Промкомзона, 2013г.	га	0,3	0,07
3.22.	Реконструкция ПС 110/6 кВ БСИ, 2014г.	га	0,3	0,07
3.23.	Арендное жилье и социальная ипотека г. Елабуга и г. Набережные челны	га	3	0,75
3.24.	Реконструкция канализационного коллектора от КНС-5 до точки «А» в г. Елабуга	га	2,5	0,63
3.25.	Технический колледж	га	2	0,50
3.26.	Арендное жилье: III пусковой комплекс	га	6	1,48
3.27.	Медицинский центр общей практики	га	0,4	0,10
3.30.	Железнодорожные пути от станции «Тихоново» до станции «Тракторная»	га	80	19,76
3.31.	Специализированная школа с углубленным изучением английского языка. III пусковой комплекс	га	2,5	0,62
3.32.	Развитие трамвайной линии в Северо-восточной части г. Набережные Челны	га	3,9	0,96

## Основные технико-экономические показатели

№ п/ п	Наименование показателя	Единица измерения	Исходн ый год	Первая очередь	Расчетный срок
1	2	3	4	5	6
1.	Территория				
1. 1	Территория ОЭЗ	га		1223,75	3867
	Плотность застройки ОЭЗ	%		50	50
	Общественно-деловые территории	га		572,87	1103,8
	– промышленные предприятия	га		571,5	529,8
	– коммунального назначения	га		1,37	2,47
	Территории транспортно-коммуникационной инфраструктуры	га			
	– дороги, улицы, площади, проезды	га		284,47	447,57
	- площадь поверхности дорог	тыс.м2		434,665	490,365
	- протяженность автомобильных дорог	км		25,87	31,13
	- протяженность железных дорог	км		11,516	18,0
	Территории инженерно-технической инфраструктуры	га		7,5	22,55
	Рекреационная зона	га		50,0	50,0
	Природные территории (в том числе овраги)	га		77,8	105,7
2.	Инженерная инфраструктура и благоустройство территории				
2. 1	Водоснабжение				
	Водопотребление – всего	куб.м./сут.			20184
	В том числе:				
	- хозяйственно-питьевые нужды	куб.м./сут			16972
	- противопожарные нужды	куб.м./сут			3212
	Протяженность сетей	км		70.0	136
2. 2	Канализация				
	Общее поступление сточных вод – всего	куб.м./сут.			13760
	Протяженность сетей	км		48.8	79.0
2. 3	Электроснабжение				
	Потребность в электроэнергии – всего	МВт			568
	Протяженность сетей	км		66	66
2. 4	Теплоснабжение				
	Потребление тепла	Гкал/ ч			818



№ п/ п	Наименование показателя	Единица измерения	Исходн ый год	Первая очередь	Расчетный срок
	Протяженность сетей	км		20.5	45.5
2. 5	Газоснабжение				
	Потребление	тыс. м3/ч			90.0
	Протяженность сетей	км		24.9	33
3.	Инженерная подготовка территории				
	Организация поверхностного стока	км		16.00	19.640
	Земляные работы	тыс.м3		1546.7	1890.4
	Устройство покрытий	тыс.м2		655.17	997.58
	Благоустройство оврагов	га			31.796
4.	Охрана природы				
	Валовый выброс загрязняющих веществ от накопительных площадок для автотранспорта и автодорог	т/год		3139.944	

**Особая экономическая зона  
промышленно-производственного типа «Алабуга»**

**Проект планировки Особой экономической зоны промышленно-  
производственного типа на территории Елабужского муниципального  
района Республики Татарстан и прилегающей территории  
(корректировка)**

**Утверждаемая часть**

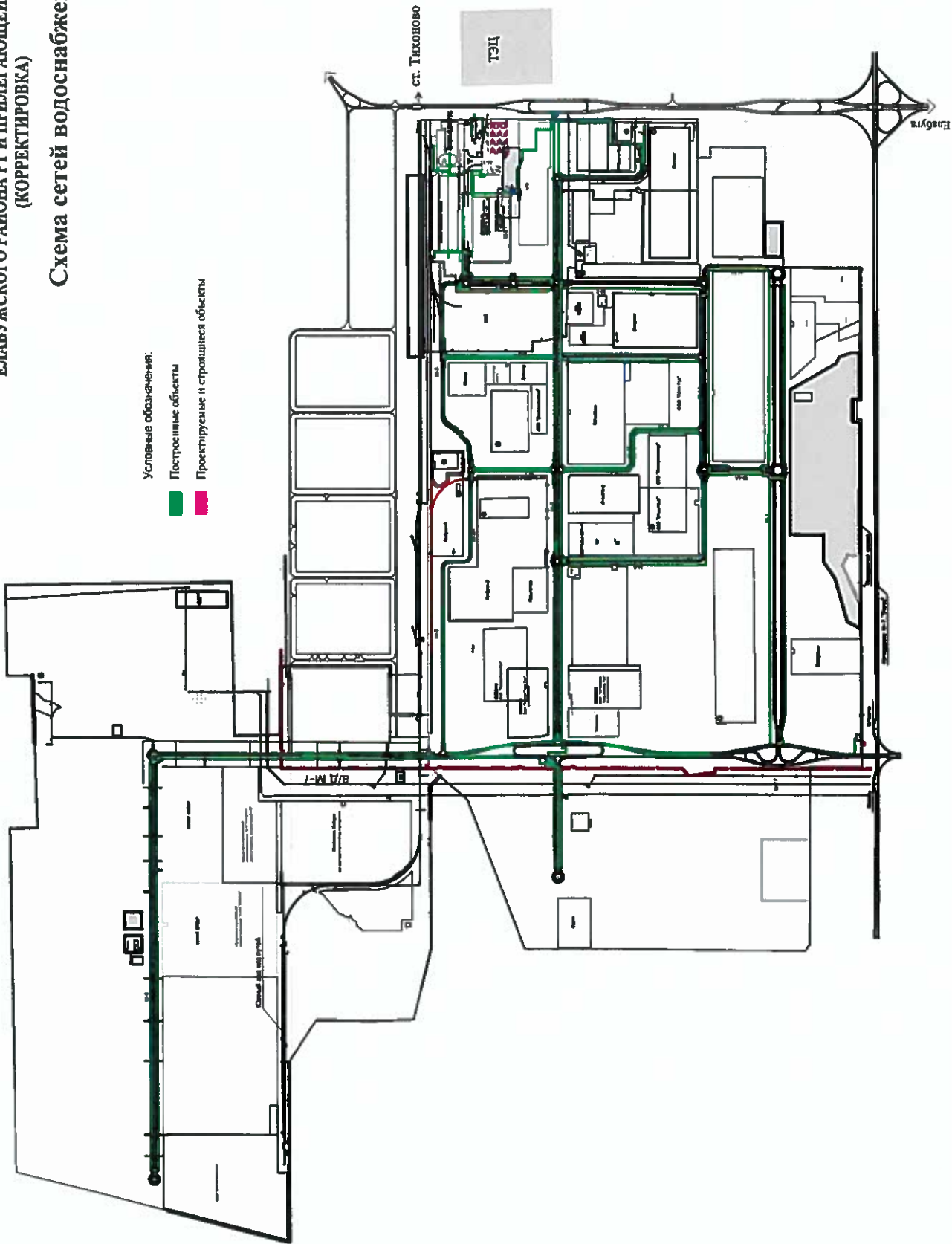
**Том 2**

**Графические материалы**

**ПРОЕКТ ПЛАНИРОВКИ ТЕРРИТОРИИ ОСОБОЙ ЭКОНОМИЧЕСКОЙ ЗОНЫ  
ПРОМЫШЛЕННО-ПРОИЗВОДСТВЕННОГО ТИПА НА ТЕРРИТОРИИ  
ЕЛАБУЖСКОГО РАЙОНА РТ И ПРИЛЕГАЮЩЕЙ ТЕРРИТОРИИ  
(КОРРЕКТИРОВКА)**

**Схема сетей водоснабжения**

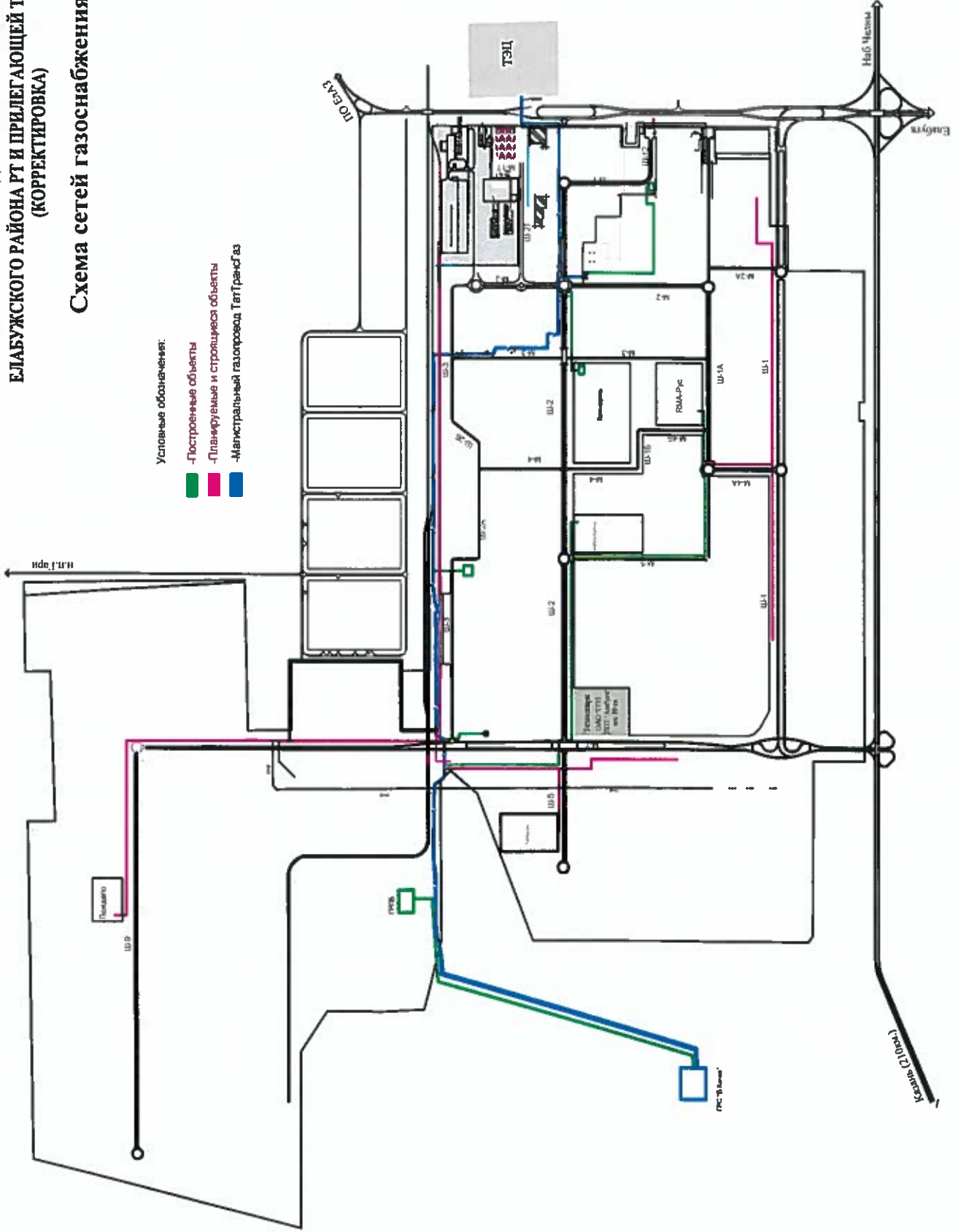
- Условные обозначения:
- Построенные объекты
  - Проектируемые и строящиеся объекты



**ПРОЕКТ ПЛАНИРОВКИ ТЕРРИТОРИИ ОСОБОЙ ЭКОНОМИЧЕСКОЙ ЗОНЫ  
ПРОМЫШЛЕННО-ПРОИЗВОДСТВЕННОГО ТИПА НА ТЕРРИТОРИИ  
ЕЛАБУЖСКОГО РАЙОНА РТ И ПРИЛЕГАЮЩЕЙ ТЕРРИТОРИИ  
(КОРРЕКТИРОВКА)**

**Схема сетей газоснабжения**

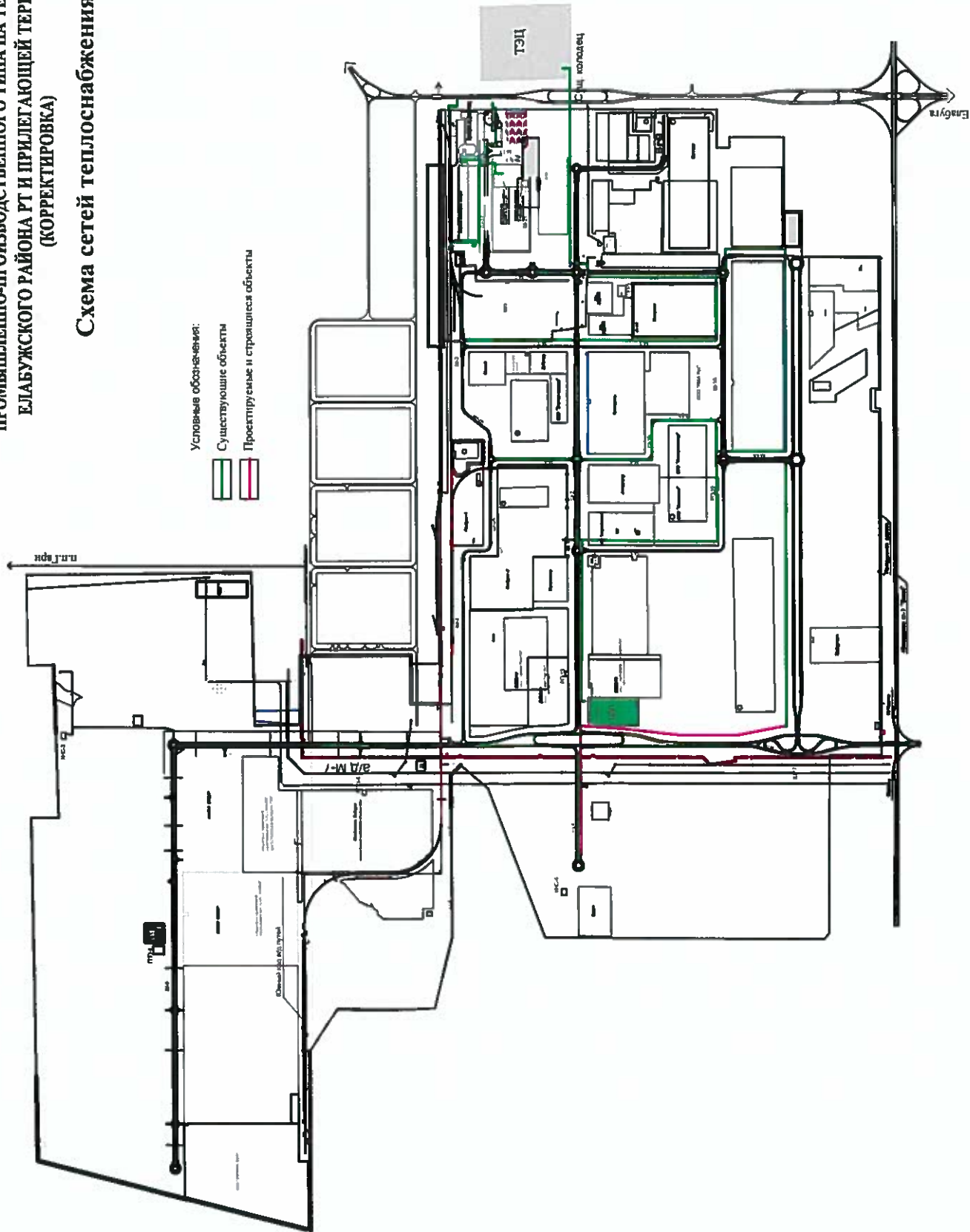
- Условные обозначения:
- Построенные объекты
  - Планируемые и строящиеся объекты
  - Магистральный газопровод Татарстан



**ПРОЕКТ ПЛАНИРОВКИ ТЕРРИТОРИИ ОСОБОЙ ЭКОНОМИЧЕСКОЙ ЗОНЫ  
ПРОМЫШЛЕННО-ПРОИЗВОДСТВЕННОГО ТИПА НА ТЕРРИТОРИИ  
ЕЛАБУЖСКОГО РАЙОНА РТ И ПРИЛЕГАЮЩЕЙ ТЕРРИТОРИИ  
(КОРРЕКТИРОВКА)**

**Схема сетей теплоснабжения**

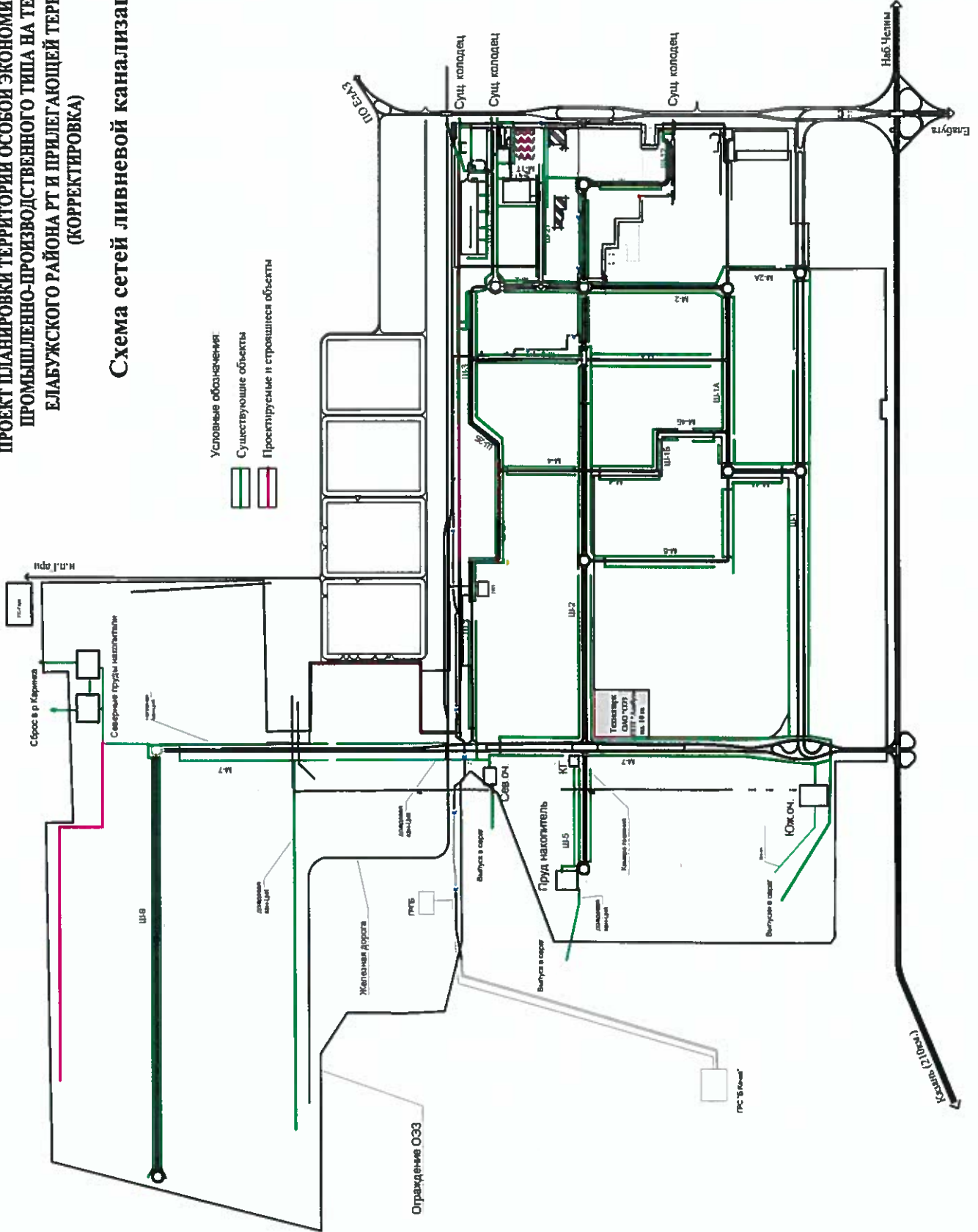
- Условные обозначения:
- Существующие объекты
  - Проектируемые и строящиеся объекты



**ПРОЕКТ ПЛАНИРОВКИ ТЕРРИТОРИИ ОСОБОЙ ЭКОНОМИЧЕСКОЙ ЗОНЫ  
ПРОМЫШЛЕННО-ПРОИЗВОДСТВЕННОГО ТИПА НА ТЕРРИТОРИИ  
ЕЛАБУЖСКОГО РАЙОНА РТ И ПРИЛЕГАЮЩЕЙ ТЕРРИТОРИИ  
(КОРРЕКТИРОВКА)**

**Схема сетей ливневой канализации**

- Условные обозначения:
- Существующие объекты
  - Проектируемые и строящиеся объекты

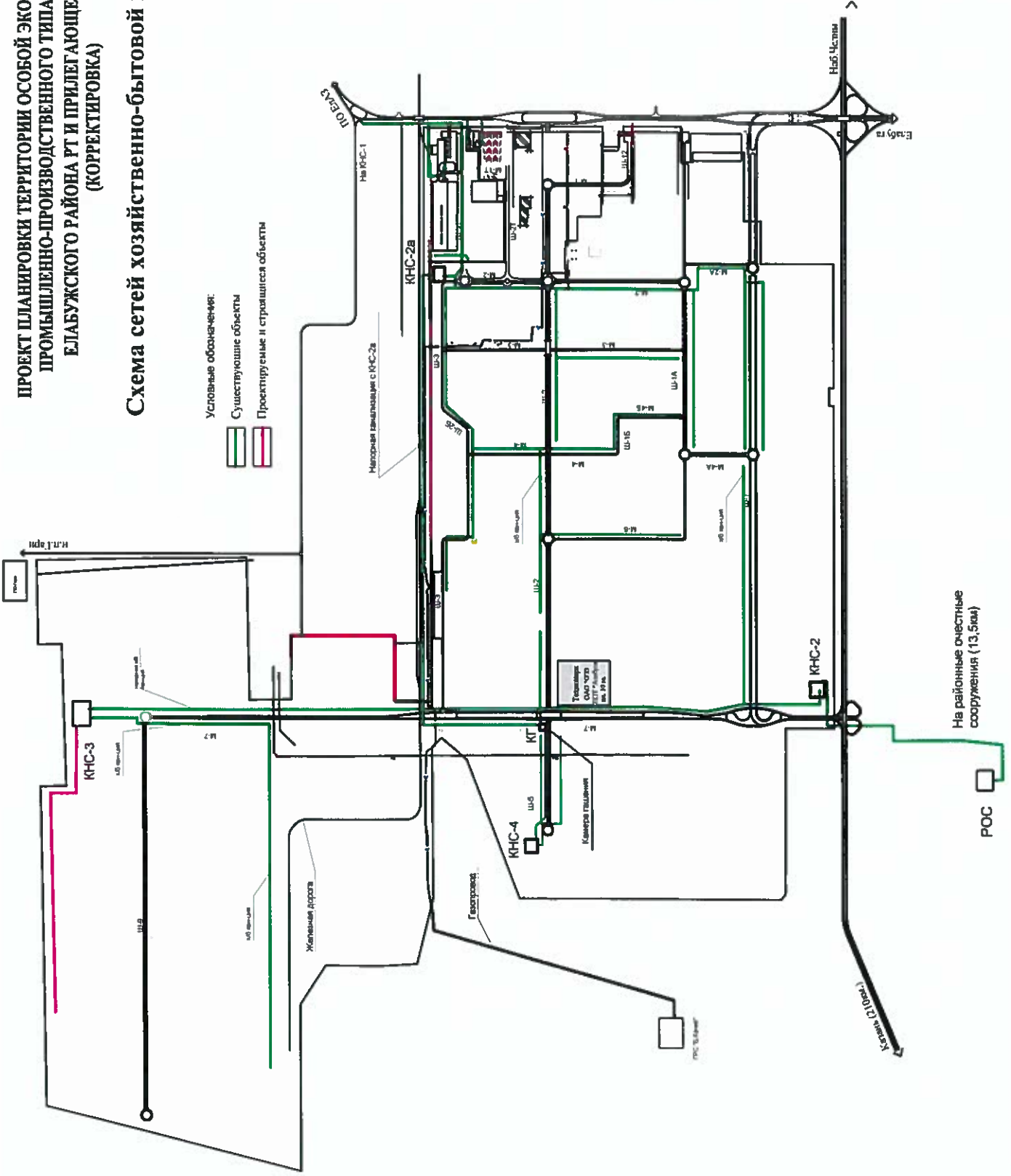


**ПРОЕКТ ПЛАНИРОВКИ ТЕРРИТОРИИ ОСОБОЙ ЭКОНОМИЧЕСКОЙ ЗОНЫ  
ПРОМЫШЛЕННО-ПРОИЗВОДСТВЕННОГО ТИПА НА ТЕРРИТОРИИ  
ЕЛАБУЖСКОГО РАЙОНА РТ И ПРИЛЕГАЮЩЕЙ ТЕРРИТОРИИ  
(КОРРЕКТИРОВКА)**

**Схема сетей хозяйственно-бытовой канализации**

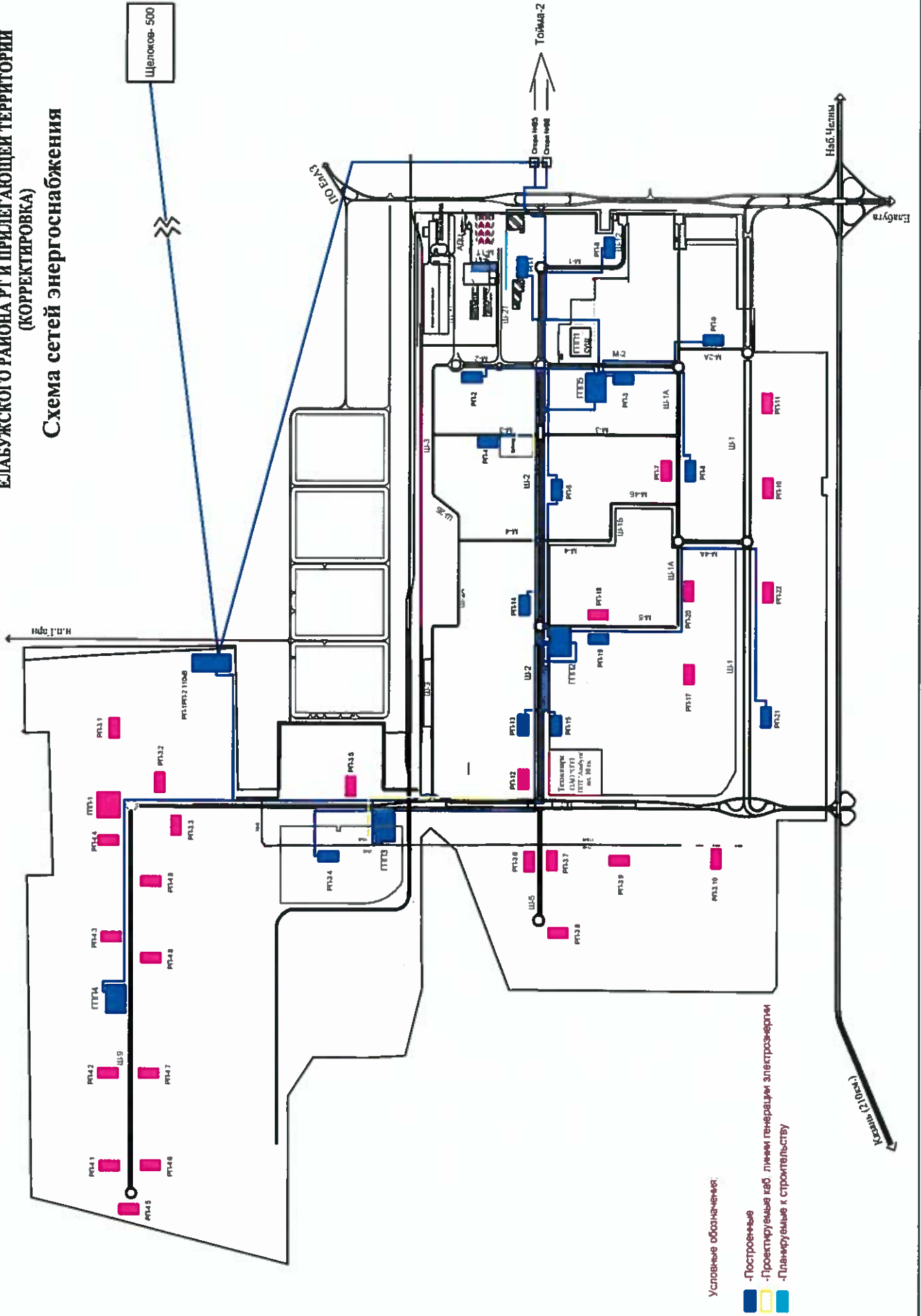
Условные обозначения:

- Существующие объекты
- Проектируемые и строящиеся объекты



**ПРОЕКТ ПЛАНИРОВКИ ТЕРРИТОРИИ ОСОБОЙ ЭКОНОМИЧЕСКОЙ ЗОНЫ  
ПРОМЫШЛЕННО-ПРОИЗВОДСТВЕННОГО ТИПА НА ТЕРРИТОРИИ  
ЕЛАБУЖСКОГО РАЙОНА РТ И ПРИЛЕГАЮЩЕЙ ТЕРРИТОРИИ  
(КОРРЕКТИРОВКА)**

**Схема сетей энергоснабжения**





ПРОЕКТ ПЛАНИРОВКИ ТЕРРИТОРИИ ОСОБОЙ ЭКОНОМИЧЕСКОЙ ЗОНЫ  
ПРОМЫШЛЕННО-ПРОИЗВОДСТВЕННОГО ТИПА НА ТЕРРИТОРИИ  
ЕЛАБУЖСКОГО РАЙОНА РТ И ПРИЛЕГАЮЩЕЙ ТЕРРИТОРИИ  
(КОРРЕКТИРОВКА)

Схема слаботочных сетей

